



# دليل الطالب

2022-2021

كلية الطب  
جامعة حورس - مصر

إعداد

د. أمير منير على  
مدير وحدة ضمان الجودة



# جامعة حورس - مصر

## كلية الطب

دليل الطالب لمرحلة البكالوريوس بنظام الساعات المعتمدة

كلمة سيادة الأستاذ الدكتور عميد الكلية

أبنائي الطلاب الأعزاء



اهلا وسهلا بكم في كلية الطب بجامعة حورس و يسعدنا أن نستقبلكم بكلية الطب بداية العام الدراسي الجديد. أعدت الكلية هيئة تدريس على أعلى المستويات الأكاديمية و العلمية مع بنية تحتية ومعدات عالمية المستوى لجعل الدراسات الطبية تجربة جذابة و ممتعة. تمتلك الكلية مرافق متميزة لكل من التدريس التفاعلي و التعليم الإلكتروني مع تغطية انترنت لاسلكية في كل ركن داخل الكلية و الحرم الجامعي. لدى كلية الطب تعاون دولي مع العديد من كليات الطب المعروفة عالميا و على وجه الخصوص وقعت الكلية اتفاقية تعاون مع كلية طب بليموث في المملكة المتحدة والتي من خلالها ستحصل كلية الطب بجامعة حورس على الإعتراف بجميع مناهج التدريس بها من بليموث. أيضا سيكون تبادل أعضاء هيئة التدريس و الطلاب و الدرجات المزدوجة / المشتركة مع بليموث متاحا في كلية الطب. نحن ملتزمون بتقديم تعليم طبي عالي الجودة ونأمل أن تستمتع بدراستك معنا في كلية الطب بجامعة حورس.

متمنيا لكم كل التوفيق.



الأستاذ الدكتور / السعيد عبد الهادي  
عميد كلية الطب و القائم بأعمال رئيس جامعة حورس

## كلمة السيد الأستاذ الدكتور وكيل الكلية لشئون التعليم و الطلاب



يشرفني ويسعدني أن أرحب بكم جميعا في هذا الصرح العلمي الواعد والتميز في هذه المنطقة من مصرنا الحبيبة في كلية الطب – جامعة حورس والتي ولدت عملاقة لتكون على قدر المستوى العلمي والتدريسي والمؤسسي والذي أنشئ متميزا بأحدث المعايير العلمية والمؤسسية العالمية والتي تسعى جاهدة لتلبية التطلعات والتوقعات المجتمعية من خلال كوكبة متميزة من الأساتذة والهيكل الإدارية والتي استطاعت في وقت قصير للغاية أن تؤسس هذا الصرح المتميز من خلال تأسيس المباني والقاعات الدراسية والمعامل والتي تم تجهيزها على أحدث الطرز والقياسات العالمية وكذلك وضع البرامج والأليات الدراسية متزامنة مع الأنظمة الدراسية العالمية والتي تهتم في المقام الأول بإعداد طبيب مؤهل وذو إمكانيات علمية واكلينيكية لمواجهة سوق العمل المحلي والدولي من خلال عمل جماعي دؤوب وتواصل فعال.

نتمنى التوفيق للجميع ولمصرنا الحبيبة المزيد من التقدم والازدهار.

**الأستاذ الدكتور / عمرو الكارف**

وكيل الكلية لشئون التعليم و الطلاب





## كلمة السيد الدكتور مدير وحدة الجودة بالكلية

إخوتي و أخواتي طلبة كلية الطب جامعة حورس



يطيب لي أن أتقدم إليكم جميعا بخالص التهاني بمناسبة بداية العام الدراسي الجديد و بمناسبة النجاح و التفوق في مرحلة الدراسة الثانوية ، سائلا الله سبحانه و تعالي أن يكون عاما دراسية مليئا بالجد و الإنجاز و النجاح ، فأهلا و سهلا بكم طلاب اليوم و أطباء و زملاء الغد في رحاب كلية الطب.

تسعى كليتكم الفتية إلى التطوير في كافة المجالات سواء في الناحية التعليمية أو الخدمية لتلبي كافة إحتياجات أبنائنا الطلاب كما أن رسالتنا أن نوفر تعليم طبي علي أحدث النظم العالمية يضمن للمجتمع طبيبا متميزا ملتزما بأداب مهنة الطب و قادرا على التعلم المستمر و العمل الجماعي مع الإرتقاء بالبحث العلمي و القيام بدور فعال في التنمية المجتمعية.

و يهدف برنامج الكلية الدراسي بالنظام الهجين و نظام الساعات المعتمدة إلى تقديم المعارف الطبية الأساسية بصوره متكاملة فيتعرض الطالب إلى معلومات طبية خاصة بأجهزة الجسم من تخصصات مختلفة في نفس الوقت مما يجعل المعلومات سهله و مترابطة و يلغي التكرار و الحشو ، كما ترتبط المعلومات الأكاديمية الجافة بالمهارات الإكلينيكية المشوقة من بداية العام الأول ، و يختار الطالب مواد إضافية كل عام من شأنها الإرتقاء بمهاراته الشخصية و المهارات الإجتماعية مثل مهارات العرض و مهارات التواصل الإجتماعي إلى جانب المهارات العلمية.

و يسعدنا أن نقدم لكم هذا الدليل الذي يتضمن أهم ما يحتاجه الطالب من معلومات عن الكلية و أنشطتها، حيث يعرض لكم لائحة الكلية و نظام الدراسة بها . كما يقدم لكم أيضا ما تحتاجونه من خدمات داخل الكلية و الجامعة ، وكذلك نبذة عن الأنشطة الطلابية و كيفية الاشتراك و الانضمام لهذه الأنشطة .

وأخيرا أتمنى لكم التوفيق في دراستكم لتنتشرف بكم بلادكم الحبيبة ، و إدارة الكلية ترحب بكم في أي وقت للحوار و التفاعل من أجل مصلحتكم و لتحقيق ما ترجونه من تميز في دراسة الطب .

**د. أمير منير على**

مدير وحدة الجودة و معامل المهارات بالكلية

## محتويات الدليل

رقم الصفحة	الموضوع	
5	جولة افتراضية ثلاثية الأبعاد بالكلية	1
6	رؤية الكلية ورسالتها وأهدافها الاستراتيجية	2
11	الدرجة العلمية و الأقسام العلمية	3
13	قواعد قبول الطلاب بالكلية	4
16	- نظام الدراسة - المقررات العلمية والخطة الدراسية	5
20	الإرشاد الأكاديمي	6
24	الامتحانات و تقييم الطلاب و التخرج	7
45	التعثر الأكاديمي وضوابط وقف وإعادة القيد و الانذارات	8
51	نبذة عن مدينة دمياط الجديدة	9
53	خرائط الكلية	10
59	الخدمات الطلابية	11



## الرؤية والرسالة والأهداف

### مقدمة :-

أنشئت جامعة حورس مصر، ومقرها مدينة دمياط الجديدة، بالقرار الجمهوري رقم 119 بتاريخ 2013/2/17، كجامعة تابعة للمجلس الأعلى للجامعات الأهلية والخاصة. وقد صدر القرار الجمهوري رقم 657 لسنة 2020 بإنشاء كلية طب، لتضاف إلي باقي كليات الجامعة.

تهدف كلية الطب إلى المساهمة في إعداد وتخريج جيل من الأطباء قادرين علي تقديم خدمة طبية متميزة تواكب متطلبات العصر.

وقد تم إعداد لائحة كلية الطب في ظل المستجدات والتحديات التي تواجه التعليم الطبي، وحسب

توصيات الفيدرالية العالمية للتعليم الطبي ( World Federation of Medical Education, )

(WFME) وإصدارات الهيئة القومية لضمان جودة التعليم والاعتماد (NAQAAE) في شكل

المعايير الأكاديمية المرجعية ( National Academic Medical Reference Standards, )

. NARS, 2017)

## بوابة أخبار اليوم



رئيس الوزراء أ.د. مصطفى مدبولي

### الحكومة: إضافة كلية الطب البشري لجامعة حورس

أحمد عيسى الأربعاء، ٢٦ أغسطس ٢٠٢٠ - ١٢:٥٠ م

وافق مجلس الوزراء على مشروع قرار رئيس الجمهورية بتعديل قرار رئيس الجمهورية رقم ١٩٩ لسنة ٢٠١٣ بإنشاء جامعة خاصة، باسم جامعة حورس، بإضافة كلية الطب البشري إلى كليات الجامعة. ونص مشروع القرار على أن يكون بدء الدراسة بالكلية في موعد أقصاه سبتمبر ٢٠٢٣، مقروناً بإنشاء وتشغيل المستشفى الجامعي، وبعد موافقة مجلس الجامعات الخاصة والأهلية، على المنشآت وبرنامج التشغيل، وتهدف خطوة إضافة كلية الطب إلى جامعة "حورس" إلى تزويدها بكافة التخصصات وتقليل فرص الاغتراب

المجريدة الرسمية - العدد ٤٧ مكرر (د) في ٢٥ نوفمبر سنة ٢٠٢٠ ١١

## قرار رئيس جمهورية مصر العربية

رقم ٦٥٧ لسنة ٢٠٢٠

بتعديل بعض أحكام قرار رئيس الجمهورية رقم ١١٩ لسنة ٢٠١٣

بإنشاء جامعة خاصة باسم «جامعة حورس»

### رئيس الجمهورية

بعد الاطلاع على الدستور :

وعلى قانون تنظيم الجامعات الصادر بالقانون رقم ٤٩ لسنة ١٩٧٢ :

وعلى قانون الجامعات الخاصة والأهلية الصادر بالقانون رقم ١٢ لسنة ٢٠٠٩

ولاتحته التنفيذية :

وعلى قرار رئيس الجمهورية رقم ١١٩ لسنة ٢٠١٣ بشأن إنشاء جامعة خاصة

باسم جامعة حورس :

وعلى موافقة مجلس الجامعات الخاصة والأهلية :

وبناءً على ما عرضه وزير التعليم العالي والبحث العلمي :

وبعد موافقة مجلس الوزراء :

قرر :

( المادة الأولى )

يُضاف إلى المادة الثالثة من قرار رئيس الجمهورية رقم ١١٩ لسنة ٢٠١٣

المُشار إليه بند جديد برقم (٧) نصه الآتي :

٧ - الطب البشرى .



## رؤية الكلية ورسالتها وأهدافها الاستراتيجية :

### أ. الرؤية :

تحقيق التميز في مجال التعليم الطبي والبحث العلمي والمسئولية المجتمعية على المستويات المحلية والاقليمية والدولية.

### ب. الرسالة :

إعداد أطباء مؤهلين بالمعرفة العلمية والمهارات والجدارات الفنية والسلوكيات الإنسانية والمهارات البحثية التي تمكنهم من النهوض بالخدمة الطبية والمسئولية المجتمعية والمنافسة في سوق العمل محليا ودولياً.

### ج. الأهداف الاستراتيجية للكلية:

- تهدف كلية الطب البشري بجامعة حورس لتقديم برنامج تعليمي مميز يؤدي إلى:-
- إعداد أطباء مزودين بالمعرفة العلمية النظرية والمهارات الذهنية والفنية والسلوكيات الإنسانية اللازمة للممارسة المهنية.
  - إعداد أطباء يتميزون بالكفاءة والقدرة على تقديم الرعاية الصحية والخدمة الطبية للمرضي.
  - إعداد أطباء يتمتعون بالنظرة المستقبلية والاستعداد الدائم للتعلم وتطوير الأداء وتنمية القدرات.
  - المساهمة في نقل وإضافة المعرفة من خلال الدراسات والبحوث العلمية التجريبية والتطبيقية.
  - تقديم الخدمة الطبية والعلاجية المستدامة للمواطنين والخدمة التثقيفية التي تهدف إلى تنمية الوعي الصحي لدى المواطنين وخدمة المجتمع .

## د. القيم المحورية:

تلتزم كلية الطب البشري بجامعة حورس بمجموعة من القيم المحورية التي تحكم منظومة الأداء بها وترتكز إليها جميع السياسات والإجراءات والأنشطة الأكاديمية والإدارية والمالية، وهي قيم:

- الأمانة والنزاهة Honesty and Integrity
- الشفافية والمحاسبية Transparency and Accountability
- التواصل والتعاون Communication and Coordination
- التطوير المستمر Continuous Development

وتسعي كلية الطب البشري بجامعة حورس لتطبيق نظام دراسي متميز يتوافق مع معايير التعليم الطبي الدولية والقومية يتميز بالآتي :-

1. التوافق مع المعايير الأكاديمية المرجعية للقطاع الطبي  
National academic Reference Standard (NARS) والتي أعتدها القطاع الطبي والهيئة القومية لضمان جودة التعليم وكذلك المعايير الدولية للتعليم الطبي.
2. التعلم الذاتي والبحث العلمي ليتمكن الطالب من متابعة الحديث في المجال الطبي.
3. تحقيق التكامل بين العلوم الطبية الأساسية والإكلينيكية.
4. تدريب الطلاب على استخدام المصادر التعليمية المختلفة للمعرفة كالدوريات العلمية والأبحاث الطبية وشبكة المعلومات.
5. الارتقاء بالتعليم الإلكتروني والتقييم الإلكتروني.
6. تفعيل التدريس التفاعلي والتدريب التطبيقي .
7. تطوير طرق واساليب التقييم واعتماد طرق موضوعية للتقييم.

## الدرجة العلمية والأقسام العلمية بالكلية

### الدرجة العلمية التي تمنحها الكلية:

- يمنح مجلس جامعة حورس - مصر بناءً على طلب مجلس الكلية درجة بكالوريوس الطب والجراحة طبقاً لنظام الساعات المعتمدة.

في ضوء القواعد القانونية والضوابط الصادرة في هذا الشأن من مجلس الجامعات الخاصة والأهلية ولجنة قطاع الدراسات الطبية .

- للكلية الحق في إضافة درجات علمية مشتركة بين جامعات عربية أو أجنبية، مع مراعاة الضوابط الحاكمة في هذا المجال بعد موافقة مجلس الكلية ومجلس الجامعة والمجلس الأعلى للجامعات.
- للجامعة الحق في إضافة برامج علمية خاصة بمرحلة الدراسات العليا في مجال الطب و الجراحة وفقاً لما يقرره مجلسي الكلية والجامعة (دبلوم – ماجستير- دكتوراه - درجات مهنية).

### ● الأقسام العلمية بالكلية:-

#### اولا : أقسام العلوم الطبية الاساسية ويشمل

- التشريح الأدمي وعلم الأجنة والهستولوجيا (علم الأنسجة وبيولوجيا الخلية).
- الفسولوجيا الطبية (علم وظائف الأعضاء) .و الفارماكولوجيا الاكلينيكية .
- الكيمياء الحيوية الطبية والبيولوجيا الجزئية.
- الباثولوجيا ( علم الأمراض ) .

الميكروبيولوجي والمناعة الطبية و الطفيليات الطبية.

#### ثانيا: أقسام العلوم الطبية الاكلينيكية : ويشمل

- الصحة العامة طب المجتمع ( يشمل فروع الصحة وطب الصناعات والصحة المهنية) وطب الاسرة
- الطب الشرعي والسموم الإكلينيكية.

### الأمراض الباطنة العامة والباطنة الخاصة :

وتشمل التخصصات التالية : الأمراض الصدرية- أمراض القلب- أمراض الدم الاكلينيكية- أمراض الكبد والجهاز الهضمي – أمراض الغدد الصماء والسكر والأبيض- الأمراض الروماتيزمية والمناعة – أمراض الكلى- أمراض الشيخوخة- الأمراض المعدية والحميات و الأمراض المتوطنة - طب الطوارئ - الأمراض الجلدية والتناسلية وطب الذكورة – الطب الطبيعي والتأهيل والروماتيزم- الباثولوجيا الإكلينيكية – الأمراض النفسية- الأمراض العصبية.

طب الأطفال و أمراض الوراثة .

### الجراحة العامة والجراحة الخاصة:

وتشمل التخصصات التالية : جراحة الجهاز الهضمي- جراحة الغدد الصماء – جراحة الأورام - جراحة العظام- جراحة المسالك البولية والتناسلية- جراحة القلب والصدر- جراحة المخ والأعصاب - التخدير والعناية المركزة الجراحية وعلاج الألم.

طب وجراحة العيون.والأنف والأذن والحنجرة.

أمراض النساء والتوليد.

### ثالثا : قسم التعليم الطبي

- وللكلية الحق في إنشاء أقسام علمية اخري مع زيادة أعداد الطلاب أو دمج أقسام مع بعضها و تشغيل المستشفى الجامعي ، مع مراعاة الضوابط الحاكمة في هذا المجال بعد موافقة مجلس الكلية ومجلس الجامعة وطبقا لقواعد المجلس الأعلى للجامعات الخاصة والجامعات الأهلية.
- يتكون البرنامج الدراسي لكلية الطب البشري بجامعة حورس من عشر فصول دراسية مقسمة على خمسة مستويات بواقع فصلين لكل مستوي دراسي. يتبعها سنتين من التدريب الإلزامي بالمستشفيات ( الإمتياز).
- عدد الساعات المعتمدة 211 ساعة معتمدة منها (200) ساعة معتمدة مقررات كلية إلزامية ، تمثل المقررات الإختيارية (8) ساعات معتمدة ، مقررات الجامعة الإلزامية ( حقوق الانسان واللغة الانجليزية ) وتمثل (3) ساعات معتمدة.
- عدد أسابيع الدراسة 155 أسبوع .



## قواعد قبول الطلاب بالكلية

### شروط وقواعد قبول الطلاب بالكلية:

أ- للطلاب الحاصلين على الثانوية العامة المصرية:

- يجب أن يكون المتقدم حاصلاً على شهادة الثانوية العامة المصرية - الشعبة العلمية أو ما يعادلها من الشهادات العربية أو الأجنبية المعترف بها وطبقاً لما يقرره المجلس الأعلى للجامعات المصرية ووزارة التعليم العالي في هذا الشأن.

ب- للطلاب الوافدين:

- تقبل كلية الطب البشري بجامعة حورس الطلاب الوافدين الحاصلين على شهادة تعادل شهادة الثانوية العامة المصرية ويعترف بها المجلس الأعلى للجامعات المصرية.

ج- للطلاب المقيدون بإحدى الكليات بالجامعات المصرية أو الأجنبية:

- يجوز لكلية الطب البشري بجامعة حورس قبول تحويل الطلاب المقيدون بإحدى الكليات بالجامعات المصرية أو بإحدى الكليات بالجامعات أو المعاهد الأجنبية التي يعترف بها المجلس الأعلى للجامعات بشرط استيفاء متطلبات القبول المذكورة بالبند (أ) من هذه المادة.

- يتم عمل مقاصة لفحص المحتوى العلمي للمقررات التي درسها المتقدم طبقاً لقواعد الجامعة في هذا الشأن.

د- للطلاب الحاصلين على مؤهلات عليا:

- يجوز لكلية الطب البشري بجامعة حورس قبول الطلاب الحاصلين على المؤهلات العليا من الكليات الأخرى التي يحددها المجلس الأعلى للجامعات الخاصة والأهلية ويوافق عليها مجلس الكلية والجامعة.

- تلتزم الجامعة بالمدة البيئية الخاصة بالحصول على المؤهل وطلب الالتحاق بكلية الطب وذلك بموافقة مجلس الكلية وطبقا لما يقرره المجلس الأعلى للجامعات الخاصة والأهلية.
- يجب أن يجتاز جميع المتقدمين بنجاح اختبارات اللياقة الطبية والبدنية التي تحددها الجامعة.
- وفي جميع الأحوال تلتزم الجامعة بشروط وقواعد القبول بالكلية التي يقرها مجلس الجامعات الخاصة والأهلية.

## نظام الدراسة البرنامج العلمي و الخطة الدراسية

- يعتمد نظام الدراسة في البرنامج العلمي لمرحلة البكالوريوس الذي تقدمه الكلية وفقاً لهذه اللائحة على نظام الساعات المعتمدة (Credit Hours System) والفصول الدراسية.

### الساعة المعتمدة:

- الساعة المعتمدة هي وحدة قياس دراسية لتحديد وزن كل مقرر بالنسبة إلى المقررات الأخرى، وهي تعادل محاضرة نظرية مدتها ساعة واحدة اسبوعياً لمدة فصل دراسي واحد، وتعادل تدريبات أو دروس عملية أو تطبيقية مدتها ساعتين اسبوعياً خلال فصل دراسي واحد، أو فترة تدريبات ميدانية مدتها لا تقل عن ثلاثة ساعات في الاسبوع طوال الفصل الدراسي.

### الفصل الدراسي:

- مدة الفصل الدراسي الواحد تتراوح بين ستة عشر إلى عشرين أسبوع متضمنة فترة الامتحانات وقد تمتد إلى أكثر من ذلك في السنوات النهائية طبقاً لمتطلبات التدريبات الإكلينيكية.

**الفصل الدراسي الصيفي:** يجوز لمجلس الكلية أن يوافق علي إقرار فصل دراسي صيفي ( فصل ثالث) بحد أقصى تسعة ساعات معتمدة أثناء سنوات الدراسة واثنتي عشرة ساعة معتمدة لتحقيق متطلبات التخرج. وذلك في الحالات التالية:

- إعادة دراسة مقررات سبق للطالب دراستها ورسب فيها.
- رغبة الطالب المتعثر في رفع تقديرات مقررات سبق له دراستها لتحسين المتوسط العام للنقاط (Cumulative Grade Point Average; CGPA.)
- استكمال الطالب لمتطلبات التخرج.

## المستوى الدراسي:

- يتكون المستوى الدراسي من فصلين دراسيين أساسيين يعقب كل منهما الاختبارات النهائية.

## مدة الدراسة:

- فترة الدراسة 5 سنوات أكاديمية مقسمة على (5) مستويات دراسية بالإضافة إلى سنتين تدريبيتين (سنتي التدريب الإلزامي أو الامتياز).

## لغة الدراسة:

- اللغة الإنجليزية هي اللغة المستخدمة في الدراسة بكلية الطب البشرى جامعة حورس. ويجوز أن تُدرّس بعض المقررات ( الاختيارية وحقوق الانسان) باللغة العربية بعد موافقة لجنة شئون التعليم والطلاب ومجلس الكلية.

## المراحل الدراسية:

- تنقسم الدراسة بكلية الطب إلى المراحل التعليمية الآتية بناء على المنهج المدمج والممتد على مدار الخمس سنوات:

### المرحلة الأولى (مرحلة الدراسة ما قبل الاكلينيكية):

وتشمل الخمسة فصول الأولى للدراسة في كلية الطب، حيث يدرس الطالب المقررات للعلوم الطبية الأساسية متداخلة مع العلوم الاكلينيكية في صورة حزم دراسية تشمل دراسة مستفيضة للأعضاء والأنظمة في جسم الإنسان (Organ/system based approach) بحيث يستطيع الطالب الربط المباشر بين الوظائف الطبيعية لتلك الأعضاء والأعراض المصاحبة للأمراض التي تصيبها والتوصيف الباثولوجي لهذه الأمراض.



وبالإضافة إلى ذلك يقوم الطالب بزيارات ميدانية للمستشفيات التعليمية والجامعية ( Early Clinical Exposure) ويدرّس المصطلحات الطبية باللغة الإنجليزية و أساسيات البحث العلمى والإحصاء الحيوية والطب القائم على الدليل وأخلاقيات المهنة وخبرات التواصل.

### المرحلة الثانية (مرحلة الدراسة الاكلينيكية):

و تشمل الخمسة فصول التالية في الدراسة ويتم خلالها دراسة العلوم الإكلينيكية (الأمراض الباطنة وتخصصاتها والجراحة العامة والمتخصصة والأطفال والنساء والتوليد وطب وجراحة العيون والأنف والاذن والحنجرة وطب الطوارئ وطب الأسرة وطب المجتمع والأمراض النفسية وغيرها من العلوم الاكلينيكية المختلفة) وتعتمد الدراسة على الحضور المنتظم فى المستشفيات التعليمية والجامعية.

## الطرق والوسائل التعليمية:

لتحقيق الاهداف التعليمية المستهدفة، تستخدم الكلية وسائل تعليمية متعددة (هجين، Hybrid) تشمل:

- التعليم الإلكتروني: يجوز تدريس جزء أو أكثر من المنهج بطرق التعليم الإلكتروني ( عن بعد ) بعد موافقة مجلس الكلية واعتماد مجلس الجامعة طبقا لقرارات المجلس الأعلى للجامعات.
  - التدريس القائم على فحص و دراسة وحل الحالات المرضية
  - الوصول لمعالجتها والتصرف حيالها. (Case Based and/or Problem Based Learning/ Problem solving learning) وطريقة
  - التدريس في مجموعات صغيرة ( Small Group ) يتم فيها مناقشات متبادلة بين المحاضر والطلبة.
  - التعلم الذاتي والتعلم من القرناء ( Self and Peer Directed Learning ) .
  - التعلم القائم على عمل الفريق (Team Based Learning)
  - التعلم التفاعلي ( Interactive Learning)
  - المحاضرات والندوات التفاعلية ( Seminars ).
  - التدريبات العملية والإكلينيكية في المعامل والمستشفيات.
  - استخدام معامل المهارات وعينات التشريح والدمى الطبية والمحاكاة والوسائل الإلكترونية التوضيحية.
- تعظيم الاستفادة من الموارد التعليمية الموجودة على بنك المعرفة المصري وما يحتويه من حالات افتراضية وبنوك أسئلة وقواعد بيانات :
- وذلك لتحقيق الجدارات والمهارات ( Competences ) المطلوبة من الخريج وهي:

Competency (1): The graduate as a health care provider

Competency (2): The graduate as a health promoter

Competency (3): The graduate as a professional

Competency (4): The graduate as a scholar and scientist

Competency (5): The graduate as a member of the health team and a part of the health care system

Competency (6): The graduate as a lifelong learner and researcher

## المعايير الأكاديمية:

- تنتهج كلية الطب البشري بجامعة حورس المنهج العلمي لتطبيق المعايير الأكاديمية المرجعية القومية (NARS) الصادرة عن الهيئة القومية لضمان جودة التعليم العالي والاعتماد كأساس لإعداد البرنامج العلمي الذي تقدمه هذه اللائحة بنظام الساعات المعتمدة واعتمدت على معايير الهيئة الفيدرالية للتعليم الطبي ومعايير الهيئة الأمريكية الكندية للتعليم الطبي.

## الخطة الدراسية:

- تتكون الخطة الدراسية لكلية الطب البشري من (211) ساعة معتمدة موزعة على (5) مستويات دراسية.

### **أ- توزيع الساعات المعتمدة وفقاً لمتطلبات الدراسة:**

- متطلبات جامعة إلزامية: (3) ساعات معتمدة.
- متطلبات كلية إلزامية: (200) ساعات معتمدة.
- متطلبات كلية اختيارية: (8) ساعة معتمدة.

### **ب- توزيع الساعات المعتمدة للمقررات على المستويات الدراسية:**

- المستوي الأول ويشمل عدد (39) ساعة معتمدة (36) ساعة متطلبات كلية إلزامية + 3 ساعات متطلبات جامعة إلزامية).
- المستوي الثاني ويشمل عدد (40) ساعة معتمدة (متطلبات كلية إلزامية).
- المستوي الثالث ويشمل عدد (42) ساعة معتمدة (38) ساعة متطلبات كلية إلزامية + 4 ساعات متطلبات كلية اختيارية).
- المستوي الرابع ويشمل عدد (44) ساعة معتمدة (42) ساعة متطلبات كلية إلزامية + 2 ساعة متطلبات كلية اختيارية).
- المستوي الخامس ويشمل عدد (46) ساعة معتمدة (44) ساعة متطلبات كلية إلزامية + 2 ساعة متطلبات كلية اختيارية).

## ادارة البرنامج والمحتوى العلمي للمقررات:

- يحدد القسم العلمي المختص بالمحتوى العلمي للمقررات الدراسية ويرفعها إلى لجنة المناهج العامة بالكلية لاعتمادها، ويجوز إجراء تحديث لهذا المحتوى كلما تطلب الأمر ذلك.
- وتتولى الإشراف على المحتوى العلمي والتنفيذ الدقيق للمناهج لجنة برئاسة العميد وعضوية كل من وكيل الكلية للتعليم ومدير البرنامج وأعضاء قسم التعليم الطبي وأعضاء لجنة المناهج ومنسقى الفصول الدراسية والمقررات.

## المقررات الاختيارية:

- يختار الطالب عدة مقررات اختيارية يسجلها أثناء دراسته في المستويات الدراسية المختلفة وذلك من قائمة يعتمدها سنوياً مجلس الكلية قبل بدء الدراسة على أن تقوم لجنة مختصة بوضع المحتوى العلمي وتوصيف المقرر.
- يتم تقييم المقررات الاختيارية بإمتحانات موضوعية أو من خلال تقديم بحث مرجعي في المقرر الاختياري ويكون النجاح عند حصول الطالب على 50% من إجمالي الدرجات الخاصة بالمقرر الاختياري، ولا تضاف الدرجات الحاصل عليها الطالب في المقررات الاختيارية المدرجة إلى درجات الفصل الدراسي أو المجموع التراكمي ولا يؤثر الرسوب في هذه المقررات على انتقال الطالب من مستوى دراسي إلى المستوى الأعلى.

## مشروع التخرج (Graduation Project):

- مشروع التخرج (Graduation Project): يخصص له 4 ساعات معتمدة (4 أسابيع) بعد نهاية الفصل الدراسي العاشر ويقوم خلالها الطالب بالاتي :

- حضور التدريب الميداني في أحد التخصصات الطبية التي يختارها في أحد المستشفيات التي يوافق عليها مجلس الكلية.



- تقديم بحث مرجعي او بحث اصيل (Dissertation)
  - تقديم كتاب الأنشطة (Log Book)
  - عمل عرض تقديمي (Presentation) يتم تقييمه من قبل أعضاء هيئة التدريس.
- ويتم تقييم مشروع التخرج من قبل لجنة يحددها مجلس الكلية ويخصص لها مائة درجة تضاف لمجموع درجات الطالب.

**و فيما يلي قائمة ببعض مواضيع المقررات الاختيارية المقترحة :**

**List of some Suggested Elective Courses:**

- Medical Education.
- Hospital Management.
- Advances in Medical Statistics.
- History of Medicine.
- Research Methodology.
- Communication Skills.
- Molecular Biology.
- Infection Control.
- Sport's Medicine.
- Nutrition in Health and disease.
- Disaster Management.
- Personalized Medicine.
- Health Economics.
- Medical Errors: Medicine and Law.
- Artificial Intelligence.
- Telemedicine.
- Palliative Care.
- Alternative and Complementary Medicine.
- Regenerative Medicine.

- ويحق لمجلس الكلية وبموافقة مجلس جامعة حورس استحداث مقررات اختيارية جديدة

## المقررات العلمية والخطة الدراسية

يشمل البرنامج الدراسي بكلية الطب البشري بجامعة حورس علي المقررات الآتية:

1. مقدمة في علوم الطب: يدرس فيها مقدمة عن العلوم الطبية الأساسية في المستوى الأول ( الفصل الدراسي الأول) .
2. علوم الأعضاء وعمل الاجهزة : فى صورة حزم دراسية وتدرس فى المستوى الأول والثانى [ الفصول الدراسية الثانى والثالث والرابع (2-3-4) ]
3. الامراض المعدية و علوم العدوي: فى صورة حزم دراسية وتدرس فى المستوى الثالث ( الفصل الدراسي الخامس) .
4. مقدمة في الممارسة الاكلينيكية : وتدرس فى الفصل الدراسي السادس.
5. الممارسة الأكلينيكية وتخصصاتها المختلفة : تدرس فى المستوى الدراسي الرابع والخامس [ الفصول الدراسية من السابع والثامن والتاسع والعاشر (7-8-9-10) ] .

وفيما يلي جدول يوضح أسم كل مقرر (باللغة الإنجليزية)- السنة الدراسية التي سوف يتم تدريسه بها - الأقسام العلمية المشاركة في تنفيذه (باللغة الإنجليزية):

م	السنة الدراسية	الأقسام العلمية المشاركة في تنفيذه	المقرر (Modules)
1.	<b>Level 1, Semester 1</b>	Anatomy, Histology, Pharmacology, Physiology, Biochemistry, Pathology, Microbiology, Parasitology, Medical Terminology and English Language.	<b>Introduction to Medical sciences.</b>
2.	<b>Level 1, Semester 2</b>	Anatomy, Histology, Biochemistry, Physiology, Pathology, Pharmacology and Internal medicine.	<b>Systems in medicine I:</b> it is composed of four modules: <ul style="list-style-type: none"> <li>• Cardiovascular,</li> <li>• Respiratory, Immunity</li> <li>• Blood &amp; Lymphatic systems.</li> <li>• Renal and Urinary system.</li> </ul>
3.	<b>Level 2, Semester 3</b>	Anatomy, Histology, Genetics, Biochemistry, Physiology, Pathology, Pharmacology and Internal Medicine.	<b>Systems in medicine II:</b> it is composed of four modules; <ul style="list-style-type: none"> <li>• Nutrition and Metabolism</li> <li>• Endocrine system</li> <li>• Musculoskeletal system</li> <li>• GIT/hepatology.</li> </ul>
4.	<b>Level 2, Semester 4</b>	Anatomy, Histology, Genetics, Biochemistry, Physiology, Pathology, Pharmacology, Internal Medicine and Public Health.	<b>Systems in medicine III:</b> it is composed of four modules; <ul style="list-style-type: none"> <li>• Central Nervous system and Special Senses</li> <li>• Reproductive System,</li> <li>• Early Clinical Experience (Communication Skills and Ethics),</li> <li>• Research, evidence -based and biostatistics.</li> </ul>
5.	<b>Level 3, Semester 5</b>	Medical microbiology and Parasitology, Community Medicine & Public health, Tropical medicine, Clinical infectious diseases,	The science of infection and infectious diseases.

م	السنة الدراسية	الأقسام العلمية المشاركة في تنفيذه	المقرر (Modules)
6.	<b>Level 3, Semester 6</b>	Community Medicine & Public health, Pharmacology, internal medicine, Forensic & Toxicology & Surgery	<b>Introduction to clinical Practice:</b> <ul style="list-style-type: none"> <li>• Community Medicine &amp; Public health</li> <li>• Pharmacology,</li> <li>• Internal medicine (I)</li> <li>• Surgery (I)</li> <li>• Forensic &amp; Toxicology.</li> </ul>
7.	<b>Level 4, Semester 7</b>	Internal Medicine, Pediatrics, Obstetrics Gynecology and General Surgery.	<b>Clinical practice I:</b> <ul style="list-style-type: none"> <li>• Surgery (II)</li> <li>• Internal Medicine (II)</li> <li>• Pediatrics (I)</li> <li>• Obstetrics and Gynecology (I)</li> </ul>
8.	<b>Level 4, Semester 8</b>	Internal Medicine, Pediatrics, Obstetrics Gynecology and General Surgery.	<b>Clinical practice II:</b> <ul style="list-style-type: none"> <li>• Surgery (III)</li> <li>• Internal Medicine (III)</li> <li>• Pediatrics (II)</li> <li>• Obstetrics and Gynecology (II)</li> </ul>
9.	<b>Level 5, Semester 9</b>	ENT, Ophthalmology, Laboratory medicine, Radiology, Family Medicine (Community Medicine)	<b>Clinical Practice III:</b> <ul style="list-style-type: none"> <li>• ENT</li> <li>• Ophthalmology, Radiology, Laboratory medicine.</li> <li>• Family Medicine and Integrated management of common illness.</li> </ul>
10.	<b>Level 5, Semester 10</b>	Surgery, Internal Medicine, Dermatology and venereal diseases and Psychiatry.	<b>Clinical Practice IV:</b> <ul style="list-style-type: none"> <li>• Surgery (IV)</li> <li>• Internal Medicine (IV)</li> <li>• Psychiatry</li> <li>• Dermatology and venereal diseases</li> </ul>



الجدول التالي يوضح مواعيد بداية ونهاية الدراسة والإمتحانات :

إمتحان الدور الثاني	نهاية الدراسة والامتحان	بداية الدراسة	الفصل
يوليو/ أغسطس	يناير/ فبراير	سبتمبر	الفصل الأول والثالث والخامس والسابع والتاسع (خريف)
يوليو/ أغسطس	مايو/ يونيو	فبراير	الفصل الثاني والرابع والسادس والثامن (ربيع)
ديسمبر/يناير	يوليو/ أغسطس	فبراير	الفصل العاشر
-	سبتمبر	يوليو	الفصل الدراسي الصيفي

## البرنامج التعليمي والخطة الدراسية

### المستوى الأول - الفصل الأول

### Introduction to Medical Science

Course Title	CrH	weeks	Exam Marks			Total Marks
			CW 30%	P (OSPE) 30%	R 40%	
Preparatory week		1				
Principles of Anatomy, Embryology, General Histology and Cell Biology	5	5	35	35	55	125
Principles of Physiology, Pharmacology and Molecular biology	5	5	35	35	55	125
Principles of Biochemistry, Pathology Microbiology and Parasitology	5	5	35	35	55	125
Medical Terminology *	1	دراسة طولية				25
English Language **	2	دراسة طولية				
<b>Total</b>	<b>18</b>	<b>16</b>				<b>400</b>

\*متطلب كلية إلزامى

\*\*متطلب جامعة إلزامى

## المستوى الأول - الفصل الثاني

### System in Medicine Modules I

Course Title	CrH	weeks	Exam Marks			Total Marks
			CW 30%	P (OSPE) 30%	R 40%	
Respiratory system	5	5	35	35	55	125
Cardio-vascular system	5	5	35	35	55	125
Renal and urinary system	5	5	35	35	55	125
Immune, blood & lymphatic systems	5	دراسة طولية	35	35	55	125
Human rights*	1	دراسة طولية			100	
<b>Total</b>	<b>21</b>	<b>15</b>				<b>500</b>

متطلب جامعة إلزامي\*

## المستوى الثاني - الفصل الثالث

### System in Medicine Modules II

Course Title	CrH	weeks	Exam Marks			Total Marks
			CW 30%	P (OSPE) 30%	R 40%	
Endocrine System	5	5	35	35	55	125
Musculo-skeletal system	5	5	35	35	55	125
Gastro-intestinal System	5	5	35	35	55	125
Nutrition and Metabolism	5	دراسة طولية	35	35	55	125
<b>Total</b>	<b>20</b>	<b>15</b>				<b>500</b>

### المستوى الثاني – الفصل الرابع

### System in Medicine Modules III

Course Title	CrH	weeks	Exam Marks			Total Marks
			CW 30%	P (OSPE) 30%	R 40%	
Central Nervous System and Special Senses	6	5	45	45	60	150
Reproductive system	5	5	35	35	70	125
Research Methodology, evidence-based Medicine and Biostatistics.	5	5	35	35	70	125
Early Clinical Experience, Communication Skills and ethics	4	دراسة طولية	30	30	40	100
<b>Total</b>	<b>20</b>	<b>15</b>				<b>500</b>

### المستوى الثالث – الفصل الخامس

### The science of Infections and Infectious diseases Module

Course Title	CrH	weeks	Exam Marks			Total Marks
			CW 30%	P (OSPE) 30%	R 40%	
Epidemiology of infectious diseases and preventive medicine	5	5	35	35	55	125
Infectious agents and principles of management	5	5	35	35	55	125
Tropical Medicine and liver diseases	5	5	35	35	55	125
Basic Medical Skills and professionalism	5	دراسة طولية	35	35	55	125
Elective (I)	2	دراسة طولية				
<b>Total</b>	<b>22</b>	<b>15</b>				<b>500</b>

- المقررات الاختيارية تدرس ساعتين اسبوعيا خلال الفصل الدراسي

### المستوى الثالث – الفصل السادس

### Introduction To Clinical Practice

Course Title	CrH	weeks	Exam Marks			Total Marks
			CW 30%	P (OSPE) 30%	R 40%	
Community Medicine and Public health	5	5	35	35	55	125
Clinical Toxicology & Forensic Medicine	5	5	35	35	55	125
Medicine (I) & Surgery (I)	8	5	60	60	80	200
Elective (II)	2	دراسة طولية				
<b>Total</b>	<b>20</b>	<b>15</b>				<b>450</b>

- المقررات الاختيارية تدرس ساعتين اسبوعيا خلال الفصل الدراسي

### المستوى الرابع – الفصل السابع

### Clinical Practice I

Course Title	CrH	weeks	Exam Marks			Total Marks
			CW 30%	P (OSCE) 30%	R 40%	
Surgery (II) & Medicine (II)	6	5	45	45	60	150
Pediatrics (I)	7	5	50	50	75	175
Obstetrics and Gynecology (I)	7	5	50	50	75	175
Elective (III)	2	دراسة طولية				
<b>Total</b>	<b>22</b>	<b>15</b>				<b>500</b>

- المقررات الاختيارية تدرس ساعتين اسبوعيا خلال الفصل الدراسي

## المستوى الرابع – الفصل الثامن

### Clinical Practice II

Course Title	CrH	weeks	Exam Marks			Total Marks
			CW 30%	P (OSCE) 30%	R 40%	
Surgery (III) & Medicine (III)	6	5	45	45	60	150
Pediatrics (II)	8	5	60	60	80	200
Obstetrics and Gynecology (II)	8	5	60	60	80	200
<b>Total</b>	<b>22</b>	<b>15</b>				<b>550</b>

## المستوى الخامس – الفصل التاسع

### Clinical Practice III

Course Title	CrH	weeks	Exam Marks			Total Marks
			CW 30%	P (OSCE) 30%	R 40%	
Ear, Nose and Throat	5	5	35	35	55	125
Ophthalmology	5	5	35	35	55	125
Family Medicine and Integrated Management of common illnesses	7	5	50	50	75	175
Laboratory Medicine and Radiology	3	دراسة طولية	20	25	30	75
Elective (IV)	2	دراسة طولية				
<b>Total</b>	<b>22</b>	<b>15</b>				<b>500</b>

- المقررات الاختيارية تدرس ساعتين اسبوعيا خلال الفصل الدراسي

## المستوى الخامس – الفصل العاشر

### Clinical Practice IV

Course Title	CrH	weeks	Exam Marks			Total Marks
			CW 30%	P (OSCE) 30%	R 40%	
- Surgery (IV): Surgical Oncology Anesthesia and Intensive care Accident and Emergency	6	5	45	45	60	150
Neuroscience and Psychiatry	5	5	35	35	55	125
- Medicine (IV): Medical Oncology Critical care and patient's safety	6	5	45	45	60	150
Dermatology and Andrology	3	دراسة طولية	20	20	35	75
- Graduation Project	4	4 أسابيع بعد انتهاء الدراسة				100
<b>Total</b>	<b>24</b>	<b>19</b>				<b>600</b>

- مشروع التخرج (Graduation Project) يخصص له 4 أسابيع ويتم تقييمه من 100 درجة.
- يتم التدريس بطريقة ترتيب وتناسق وتكامل ودمج بين الموضوعات المشتركة في مقررات الباطنة والجراحة والنساء والأطفال



## الخطة الدراسية

المجموع	الخامس		الرابع		الثالث		الثاني		الأول		المستوي
	العاشر	التاسع	الثامن	السابع	السادس	الخامس	الرابع	الثالث	الثاني	الأول	
10 فصول	10	9	8	7	6	5	4	3	2	1	الفصل
155	19	15	15	15	15	15	15	15	15	16	أسابيع دراسية
211	24	22	22	22	20	22	20	20	21	18	ساعات معتمدة
5000	600	500	550	500	450	500	500	500	500	400	درجات

## الإرشاد والريادة الأكاديمية

### الإرشاد والريادة الأكاديمية:

- يقوم مجلس الكلية أو من يفوضه بتوزيع الطلاب المقيدين بالكلية على مرشدين أكاديميين من أعضاء هيئة التدريس ومعاونيهم بناء على توصية لجنة شئون التعليم والطلاب، مع مراعاة التخصص العلمي لعضو الهيئة الأكاديمية وخبراته، ويجوز أن يستمر الموجه الأكاديمي مع الطالب حتى تخرجه.
- تتلخص التزامات ومهام المرشد الأكاديمي فيما يلي:
  - أ. مناقشة الطالب في ميوله الدراسية وإرشاده ومساعدته في اختيار المقررات الاختيارية التي يسجلها، وفقاً لظروفه وقدراته واستعداداته، ويعتبر رأي المرشد الأكاديمي استشارياً أو توجيهياً والطالب هو المسئول عن المقررات التي يسجل فيها بناء على رغبته.
  - ب. مساعدة الطالب في إجراء الانسحاب من مقرر أو أكثر من المقررات التي يدرسها في الفصول الدراسية من السادس إلى العاشر بالضوابط التي يقرها مجلس الكلية في هذا الشأن.
  - ج. مساعدة الطالب المتعثر دراسياً في التغلب على مشكلاته الأكاديمية والاجتماعية (إن وجدت) ، وذلك بالضوابط التي يقرها مجلس الكلية في هذا الشأن

## العبء الدراسي:

- أ- خلال الفصول الدراسية من الأول إلى الخامس يقوم الطالب بالتسجيل للفصل الدراسي كاملاً عند بدء الدراسة .
- ب- خلال الفصول الدراسية من السادس إلى العاشر والتي تتكون من مقررات مختلفة يحق للطالب أن يختار التسجيل في بعض مقررات الفصل الدراسي التي تناسبه أو تأجيل بعضها إلى الفصل الدراسي الصيفي بما لا يتجاوز 9 ساعات معتمدة.
- ج- الحد الأقصى للعبء الأكاديمي للفصل الدراسي من الأول إلى العاشر 30 ساعة معتمدة، وبالنسبة للفصل الصيفي يكون 9 ساعات معتمدة. وفي حالة متطلبات التخرج يكون الحد الأقصى 12 ساعة معتمدة.
- د- يجوز لمجلس الكلية بعد موافقة مجلس الجامعة اتخاذ ما يراه مناسباً في ضوء القواعد العامة التي ينظمها المجلس الأعلى للجامعات ولجانه المتخصصة.

## قواعد تسجيل المقررات:

- أ- يتقدم الطالب قبل بدء كل فصل دراسي به مقرر اختياري بتسجيل المقررات الدراسية الاختيارية في النموذج المعد لهذا الغرض، وذلك بعد استشارة مرشده الأكاديمي وبعد استيفاء شروط تسجيل كل مقرر.
- ب- يلتزم الطالب بالتقويم الجامعي الذي تصدره الكلية في بداية كل فصل دراسي، ويتم الانتهاء من تسجيل الطلاب للمقررات في الأسبوع الأول من بدء الفصل الدراسي.
- ج- لا يجوز للطالب التسجيل في مقرر له متطلبات سابقة إلا بعد دراستها والنجاح فيها.
- د- يجوز لمجلس الكلية أن يوافق على تسجيل مقرر له متطلبات سابقة رسب فيه الطالب بشرط وجود ضرورة لذلك على أن يكون الطالب قد التزم بالانتظام في حضور المحاضرات والتدريبات المعملية أو العملية لهذا المتطلب السابق وقام بأداء الامتحان فيه.
- هـ- يحق للطالب أن يعيد التسجيل في أي مقرر إلزامي رسب فيه من قبل، وأن يعيد المقرر دراسةً و امتحاناً لحين النجاح فيه أما إذا رسب في مقرر اختياري فمن حقه أن يختار مقرر اختياري آخر بعد موافقة الموجه الأكاديمي.

و- يجوز للطالب إعادة تسجيل مقرر درسه ونجح فيه من قبل ويرغب في إعادته لتحسين (CGPA) الخاص به وبحد أقصى أربعة مقررات فقط طوال مدة الدراسة ويشترط في ذلك الحصول على موافقة مجلس الكلية وفي هذه الحالة يؤخذ التقدير الأعلى في حساب متوسط نقاط التقدير الفصلي ويظل التقدير الأدنى في سجل الطالب.

### تعديل تسجيل المقررات والانسحاب منها:

أ- يجوز للطالب في الفصول الدراسية من السادس إلى العاشر بعد موافقة مرشده الأكاديمي أن يقوم بالانسحاب (Drop) أو بالإضافة (Add) أو بالاستبدال (Replace) ، لأحد المقررات الدراسية التي سجلها بالفصل الدراسي خلال الأسابيع الثلاثة الأولى من بدء الدراسة وذلك بما لا يخل بالعبء الدراسي المحدد و كما يجوز له تأجيل مقرر أو أكثر من المقررات الإكلينيكية للفصل الدراسي الصيفي وذلك على ألا يقل عدد ساعات أي فصل دراسي أساسي عن 14 ساعة معتمدة.

ب- تعرض حالات الأعذار الاضطرارية من أي مقرر بعد الموعد المحدد على لجنة شؤون التعليم والطلاب للنظر فيها وإقرارها من مجلس الكلية.

ج- الطالب الذي يحصل على موافقة مجلس الكلية على الانسحاب من الإمتحان لا يعد راسباً ويسجل هذا المقرر في سجله الأكاديمي ب (W) ولا تدخل هذه المقررات في حساب متوسط نقاط التقدير الفصلي (GPA) أو التراكمي (CGPA). وعلي الطالب أن يقوم بإعادة تسجيل المقررات التي انسحب منها في فصل دراسي لاحق واجتيازها دراسةً وامتحاناً.

د- لا تسري ضوابط تعديل الإضافة أو الانسحاب على المقررات المسجلة بالفصل الدراسي الصيفي.

### ضوابط الانتظام في الدراسة:

أ- الدراسة بكلية الطب انتظامية وعلى الطالب متابعة الدروس النظرية والعملية والاكليينكية وقاعات البحث ومتابعة الدراسة عن بعد بالطرق الالكترونية .

ب- يجب ألا تقل نسبة حضور الطالب للمحاضرات النظرية والدروس التطبيقية والتدريبات العملية عن 75% من مجموع ساعات تدريس أي مقرر. وفي حالة تجاوز غياب الطالب في

أحد المقررات نسبة 25% بدون عذر تقبله لجنة شئون التعليم والطلاب ويقره مجلس الكلية فيحق لمجلس الكلية بناء على طلب مقرر الفصل الدراسي أن يحرم الطالب من دخول امتحان نهاية الفصل الدراسي. وذلك بعد توجيه ثلاثة إنذارات متعاقبة للطالب تبدأ بعد تخطى نسبة الغياب عن 10% من الساعات .

ج- يعتبر الطالب راسبا في المقررات التي حرم من دخول امتحاناتها النهائية لتجاوزه نسبة الغياب المقررة في الفقرة "ب" من هذه المادة، ويحصل في هذه الحالة علي تقدير راسب "F"، ويدخل ذلك في حساب متوسط معدله التراكمي.

د- إذا كان غياب الطالب في المقررات بعذر تقبله لجنة شئون التعليم والطلاب ويقره مجلس الكلية، فيعتبر غائبا بعذر مقبول ويسجل في سجله الأكاديمي تقدير منسحب "W" ولا يدخل في حساب متوسط نقاط تقديره الفصلي (GPA). وعلي الطالب أن يقوم بإعادة تسجيل هذه المقررات في فصل دراسي لاحق واجتيازها دراسةً وامتحانا.

هـ- يجوز للطالب أن يتقدم قبل موعد بدء الامتحانات النهائية بطلب لعميد الكلية بالانسحاب من جميع المقررات التي سجلها في الفصل الدراسي وبعد موافقة مجلس الكلية على الانسحاب وتعتبر دراسته مؤجلة في هذا الفصل.

و- لا يحق للطالب المحال إلى التحقيق أن ينسحب من الدراسة قبل انتهاء التحقيق معه.

ز- لا تحتسب مدة التأجيل ضمن الحد الأدنى للمدة المسموح بها للحصول على الدرجة العلمية.

## الإمتحانات وتقييم الطلاب والتخرج

### القواعد المنظمة للإمتحانات ونظام تقييم الطلاب :

الإمتحانات الإلكترونية: يجوز إجراء اختبار جزء أو أكثر من المنهج بطرق الامتحانات الإلكترونية (عن بعد) وكذلك التصحيح إلكترونياً، حسب القواعد التي يحددها المجلس الأعلى للجامعات الخاصة والأهلية ويوافق عليها مجلس الكلية ومجلس الجامعة.

#### • الاختبارات التحريرية (تشكل 40% من الدرجة الكلية للفصل الدراسي)

لتقييم المعارف ومهارات التفكير التي اكتسبها الطلاب من خلال الدروس النظرية ويتم الاختبار النظري في صورة أسئلة مقال منظمة Structured Essay Questions ، أو أسئلة الاختيارات المتعددة بأنواعها. واسئلة Extended Matching Questions والتي تصمم لتقيس المهارات العليا من التفكير.

يتم عمل تحليل للورقة الإمتحانية (Psychometric Analysis) بشكل روتيني لجميع الامتحانات التحريرية لتقييم الامتحان واتخاذ إجراءات تصحيحية من قبل مجلس الكلية واعتماد مجلس الجامعة .

#### • الاختبارات العملية والإكلينيكية (تشكل 30% من الدرجة الكلية للفصل الدراسي):

الإختبارات العملية: تتم في معامل الأقسام الأكاديمية أو معامل المهارات والتشريح أو يتم تنفيذها إلكترونياً بنظام المحطات المتعددة الموضوعية Objective Structured Practical Exam (OSPE) والتي يتم فيها تقييم المهارات العملية التي اكتسبها الطالب.

الاختبارات الإكلينيكية : يتبع نظام المحطات المتعددة الموضوعية Objective Structured Clinical Exam (OSCE) وذلك في الأقسام الإكلينيكية أو معامل المهارات حيث يتم فيها تقييم المهارات الإكلينيكية التي اكتسبها الطالب من خلال المقرر بناءً علي قائمة تدقيق تحت ملاحظه مباشرة من الممتحن. ويمكن أيضاً تنفيذ أجزاء من الامتحان إلكترونياً عند الحاجة إلى ذلك.

#### التقييم المستمر امتحانات وأعمال السنة (تشكل 30% من الدرجة الكلية للفصل الدراسي):

- تخصص نسبة 30% من درجات المقرر الدراسي كدرجات يحصل عليها الطالب في أعمال السنة وتتكون من أنشطة دراسية وبحثية وامتحانات موضوعية وذلك أثناء أعمال التدريس بالفصول الدراسية طبقاً لما يقرره مجلس الكلية ويتم توثيقها في ملف انجاز الطالب.
- يحتفظ الطالب بدرجات الأنشطة والمشاريع البحثية و التدريب الميداني التي حصل عليها أثناء الفصول الدراسية في حالة رسوبه، إذا كان ذلك في مصلحة الطالب.

### مواعيد إجراء الامتحانات :

### **يحدد مجلس الكلية في بداية كل عام دراسي مواعيد إجراء الامتحانات ويحق له تعديلها عند الضرورة**

- يلتزم منسقو الفصول الدراسية في الفصول من الأول الي الخامس من البرنامج ورؤساء الأقسام في الفصول من السادس الي العاشر بعمل اختبارات تقييم مستمر (Formative Assessment) مرة واحدة علي الأقل لكل فصل دراسي أو مقرر.
- بالنسبة للفصول الدراسية (الأول و الثالث والخامس والسابع والتاسع) تعقد الإمتحانات خلال شهرى يناير/ فبراير ينتقل بعدها الطالب سواء كان ناجحاً أو راسباً إلى الفصل الدراسي التالي. وبالنسبة للطلاب الراسبين والمتخلفين يعقد امتحان هذا الفصل فى نهاية الفصل الصيفي/ الدور الثانى.
- وبالنسبة للفصول الدراسية (الثاني و الرابع والسادس والثامن) تعقد الإمتحانات خلال شهرى مايو/ يونيو وبالنسبة للطلاب الراسبين والمتخلفين يعقد الامتحان فى نهاية الفصل الصيفي/ الدور الثانى
- وبالنسبة للفصل الدراسي العاشر تعقد الإمتحانات فى شهرى يوليو/ أغسطس وبالنسبة للطلاب الراسبين والمتخلفين يجرى اختبار الاعادة خلال شهرى نوفمبر/ ديسمبر.
- وبالنسبة لمادة حقوق الإنسان واللغة الإنجليزية والمقررات الإختيارية لا تضاف درجاتهم إلى درجات الفصل الدراسي أو المجموع التراكمي ولا يؤثر الرسوب فيهم على انتقال الطالب من فصل دراسي إلى آخر.

### المسئولية عن الامتحانات :

- يلتزم اعضاء هيئة التدريس ببناء بنوك الاسئلة لكل مقرر دراسي فى الاسئلة النظرية والاسئلة العملية وتسليمها إلى منسق الفصل الدراسي.



- بالنسبة للفصول من الأول إلى الخامس يكون منسق/ مقرر الفصل الدراسي مسئولاً عن وضع الامتحان من بنك الاسئلة ومما يتسلمه من السادة رؤساء الأقسام المشتركة في التدريس في الفصل وفقاً للوزن النسبي لكل حزمة .

- بالنسبة للفصول من السادس الى العاشر يكون رئيس القسم العلمي المعني أو من ينوب عنه مسئولاً عن وضع الامتحان من بنك الاسئلة ومما يتسلمه من السادة أعضاء هيئة التدريس المشاركين في تدريس المقرر.

- بالنسبة للمقررات التي يشارك بالتدريس فيها أكثر من قسم علمي ، يكون السادة رؤساء الأقسام المعنية أو من ينوب عنهما حال وجود ما يمنع مشاركتهم مسئولين عن امتحانات هذه المقررات بمشاركة الأقسام العلمية المشاركة.

- يكون كل قسم فرعي مشارك في مقرر مسئولاً عن تقييم الطلاب أثناء فترة الدراسة والتدريب به في ضوء الزمن المخصص بالجدول الدراسي ودرجة أعمال السنة المخصصة لذلك ويتم تسليم كشوف الدرجات النهائية مجمعة الى الكنترول.

### تقييم أداء الطالب في المقررات

أ. يُقيم أداء الطالب في كل المقررات الدراسية طبقاً لنظام الساعات المعتمدة علي أساس التقدير في كل مقرر دراسي بنظام النقاط بأحد التقديرات المتكافئة التي يبينها جدول التقديرات.

ب. يتم حساب متوسط نقاط التقدير الفصلي (Grade Point Average; GPA)، وهو متوسط ما يحصل عليه الطالب من نقاط في الفصل الدراسي الواحد، في نهاية كل فصل دراسي من المعادلة التالية (ويُقرب الناتج حسابياً إلى رقمين عشريين):

$$\text{متوسط نقاط التقدير الفصلي (GPA)} = \frac{\text{مجموع (نقاط كل مقرر فصلي درسه الطالب} \times \text{عدد ساعاته المعتمدة)}}{\text{مجموع عدد الساعات المعتمدة للمقررات التي أكملها الطالب في الفصل}}$$

ج. المعدل التراكمي أو متوسط نقاط التقدير التراكمي (Cumulative GPA or CGPA) هو متوسط ما يحصل عليه الطالب من نقاط في كل ما درس من مقررات في كل الفصول الدراسية؛ وإذا حسب (CGPA) للطالب عند تخرجه فيسمى التقدير العام للتخرج ويحسب في نهاية العام من المعادلة التالية (ويُقرب الناتج حسابياً إلى رقمين عشريين):

$$\text{متوسط نقاط التقدير التراكمي (CGPA)} = \frac{\text{مجموع (نقاط كل المقررات التي درسها الطالب} \times \text{عدد ساعاتها المعتمدة)}}{\text{مجموع عدد الساعات المعتمدة لجميع المقررات التي أتم الطالب دراستها}}$$

- د. المتطلبات الجامعية من المقررات (اختيارية وإلزامية) يكون التقدير فيها ناجح أو راسب فقط ولا تضاف إلى (GPA).
- هـ. إذا حصل الطالب على تقدير راسب في أحد المقررات الإلزامية فعليه إعادة هذا المقرر لحين النجاح فيه حسب التوقيتات المقررة لذلك.
- إذا أعاد الطالب المقرر الذي رسب فيه وأنجزه بنجاح في ذات المقرر فيحسب له تقدير النجاح بحد أقصى B+ (84.9%).
- و. يجوز للطالب تأجيل الامتحان النهائي للفصل الدراسي (التحريري والشفهي إن وجد) في سنواته الانتقالية بشرط وجود عذر قهري تقبله الكلية وعليه أن يتقدم بطلب لعميد الكلية لتأجيل هذا الامتحان والحصول على تقدير غير مكتمل (Incomplete) على أن يعقد الامتحان التكميلي لهذا المقرر في الفترة التي يحددها مجلس الكلية.
- إذا لم يكمل الطالب متطلبات مقرر تقديره غير مكتمل (I) بنجاح يتحول التقدير غير مكتمل (I) إلى تقدير راسب (F).

## التقديرات:

يتم تقييم الطلاب وفقاً لما يلي:

Letter Grade	Percentage	GPA	General Average
A+	95 - 100	4	Excellent
A	90 < 95	3.9	
A-	85 < 90	3.7	
B+	79 < 85	3.3	Very Good
B	75 < 79	3	
B-	71 < 75	2.7	Good
C+	65 < 71	2.3	
C	63 < 65	2	Acceptable
C-	61 < 63	1.7	
D	60 < 61	1.0	
F	0 < 60	0.0	Fail

كما يوضح الجدول التالي الرمز المستخدم لتقييم المقررات بالإضافة الى الجدول السابق:

Letter	GPA	Evaluation	Grade %
S	—	Satisfactory	Represents <b>satisfactory</b> achievement (in the Field Training)
U	—	Unsatisfactory	Represents <b>Unsatisfactory</b> (in the Field Training)
T	—	Transferred	Indicates credits <b>transferred</b> from another institution
W	—	Withdrawn	Student has officially <b>withdrawn</b> from a course prior to the deadline
I	—	Incomplete	A temporary grade that indicates that the requirement of a course has not been completed, due to extraordinary circumstances.

## النجاح والرسوب والانتقال من مستوى لآخر :

- يعتبر الطالب ناجحاً في المستوى الدراسي وينتقل للمستوى الأعلى إذا حصل على 60% من مجمل درجات فصلي المستوى كل على حدة .
- بالنسبة للثلاث مستويات الأولى يجوز انتقال الطالب إلى المستوى الأعلى إذا رسب في مقررات لا يتعدى وزنها 8 ساعات معتمدة. على أن يقوم الطالب باعادة اداء الامتحان والنجاح فيه خلال دراسته للمستوى الأعلى (على ألا يتعدى العبء الأكاديمي لأي فصل دراسي 30 ساعة معتمدة).
- في الفصول الدراسية من الأول الى الخامس إذا تقدم الطالب للاختبار للمرة الثالثة (حال رسوبه مرتين سابقتين) يجب عليه الاعادة للمقررات التي لم يحقق فيها درجة النجاح وهي 60 بالمائة.
- بالنسبة للفصول من السادس إلى العاشر يلزم للنجاح في المستوى الدراسي النجاح في كل مقرر من المقررات على حدة بالحصول على 60% من درجات المقرر كحد أدنى .
- في حال بقاء الطالب للاعادة في أحد الفصول من الأول إلى الخامس يتقدم لامتحان الفصل أو الفصول الراسب فيها ( أثناء أشهر الصيف). ويعتبر الفصل الدراسي بمثابة مقرر واحد يتم النجاح أو الرسوب فيه كوحدة واحدة .
- في حال بقاء الطالب للاعادة في أحد الفصول من السادس إلى العاشر يتقدم لامتحان المقرر أو المقررات التي رسب فيها دون المقررات التي سبق واجتازها.
- في المستويين الرابع والخامس (الفصول من السابع إلى العاشر) لاينتقل الطالب من مستوى إلى المستوى الأعلى إذا كان راسباً في مقررات مجموع ساعاتها المعتمدة يتجاوز الثماني ساعات معتمدة
- درجة النجاح للمقرر لا تقل عن 60% من المجموع الكلي له على ألا تقل نسبة النجاح بالامتحان التحريري النهائي عن 40 % .
- يعتبر الطالب راسباً إذا حصل على ( F ) ( أقل من 60 في المائة ) .
- عند رسوب طالب في أحد الفصول الدراسية من الأول إلى الخامس أو المقررات الفصول من السادس إلى العاشر يحصل الطالب على درجته الفعلية في الدور الذي اجتاز فيه فصل أو مقرر الرسوب بما لا يتجاوز 84.9% من الدرجة النهائية .

## آلية التظلمات والشكاوى :

- يتم فتح باب التقدم بتظلمات وشكاوى الطلاب من نتائج الامتحانات من خلال مكتب شئون الطلاب فى مدة زمنية معينة ( يحددها عميد الكلية) بعد إعلان النتيجة ويتم عرض التظلمات على السيد وكيل الكلية لشئون التعليم والطلاب والذي يصدر قراراً بالموافقة على مراجعة رصد الدرجات وإعادة تجميعها. ثم يقوم رئيس الكنترول المختص بمخاطبة رئيس القسم/ مقرر الفصل الدراسي بشأن تلك التظلمات ويتم إعادة رصد الدرجات فى حالة وجود خطأ مادى ويقدم نتيجة المراجعة لمكتب وكيل الكلية لشئون التعليم والطلاب لإعلانها بعد اعتمادها من عميد الكلية.

## متطلبات التخرج :

- يستلزم الحصول على درجة البكالوريوس في الطب والجراحة - نظام الساعات المعتمدة: ما يلي:
  - اجتياز الطالب لعدد الساعات المعتمدة للبرنامج (211) ساعة معتمدة وبتقدير عام (CGPA) لا يقل عن (2) نقطة.
  - اجتياز مقرر حقوق الإنسان واللغة الانجليزية كمتطلب جامعة وأي متطلبات جامعية أخرى يتم فرضها بعد اقرار هذه اللائحة.
  - اجتياز متطلبات الكلية للتخرج طبقاً لما ورد بالخطة الدراسية .
  - يجب على الطالب التدريب لمدة عامين كاملين (سنتى الامتياز) في المستشفيات التعليمية أو مستشفيات وزارة الصحة أو معاهد ومراكز تدريب الأطباء تحت إشراف إدارة الكلية لإستكمال متطلبات الحصول على الدرجة .
- يتم تخرج الطالب إذا حقق كل متطلبات التخرج المنصوص عليها في هذه المادة، وتُعتمد نتيجة التخرج من مجلس الجامعة مع مراعاة أية ضوابط إضافية يضعها مجلس الجامعات الخاصة.
- يبين في شهادة تخرج الطالب درجاته التي حصل عليها معبراً عنها في صورة: مجموع تراكمي، نسبة مئوية (%)، متوسط نقاط التقدير التراكمي (CGPA)، حروف التقييم (Letters) إلى جانب تقدير التخرج العام.

- تُمنح مرتبة الشرف للطالب الذي يحصل على معدل تراكمي (3,7) فأكثر عند التخرج، بشرط ألا يكون الطالب قد رسب في أي مقرر دراسي من المقررات المطلوبة للتخرج خلال مدة الدراسة.

### سنتى التدريب الالزامى:

- أ. بعد الانتهاء من المستوى الخامس بنجاح، يكلف جميع الطلاب الذين قضوا جميع الساعات المعتمدة بأداء سنتى تدريبيين موزعة على (24 شهر) لتنمية المهارات اللازمة للعمل وذلك لاستكمال متطلبات التخرج.
- ب. تلتزم الكلية بتطبيق جميع القوانين واللوائح الصادرة من المجلس الاعلى للجامعات بشأن قضاء سنتى التدريب الالزامى لخريجي الطب.
- ج. تتولي الكلية التنسيق مع المستشفيات والجهات الصحية لتنظيم المواعيد وتحديد التخصصات والأقسام التي يتم فيها تدريب الطلاب.
- د. لا تمنح شهادة ترخيص مزاولة المهنة إلا للطلاب الذين قضوا سنتى التدريب الالزامى بالكامل والنجاح فى الاختبار الخاص بسنتى التدريب الالزامى .
- هـ. تشكل لجنة للإشراف على التدريب بالاشتراك مع الجهة التي يتم التدريب بها.
- و. يشترط لنجاح الطالب في عام التدريب حضور 85% على الأقل من المدة المقررة للتدريب.



ز. في حالة عدم حصول الطالب خلال فترة التدريب على 75% على الأقل كتحقيق في كل وحدة تدريبيية أو تجاوز لنسبة الغياب بأكثر من 15% في كل وحدة، يتم إعادة أيام الغياب بعذر، أما إذا كان الغياب بدون عذر فيتم إعادة الفترة التدريبيية في الوحدة التي تغيب عنها في نهاية السنة التدريبيية دون الإخلال بتطبيق أحكام اللائحة التأديبيية المعانة للطلاب قبل بداية التدريب (الإنذار الشفهي - الإنذار الكتابي - الإجراء التأديبي).

## التعثر الأكاديمي وضوابط وقف وإعادة القيد

### التعثر الأكاديمي و الانذارات :

- أ- تقوم لجنة شئون التعليم والطلاب بالكلية بمتابعة حالات الطلاب بناءً على تقرير مكتوب يقدمه الموجه الأكاديمي، ويوضع الطالب الحاصل على متوسط نقاط التقدير التراكمي (GPA) أقل من (2) نقطة تحت فئة المنذر أكاديمياً. ويتم تحويل الطالب إلى مكتب الدعم الأكاديمي لمحاولة مساعدة الطالب.
- ب- إذا تكرر حصول الطالب في الفصل الدراسي التالي على المعدل المتدني لمتوسط نقاط التقدير الفصلي أقل من اثنين (2) نقطة يُعتبر مُتعثراً أكاديمياً ويُنذر الإنذار الثاني ولا يُسمح له بالتسجيل إلا في الحد الأدنى للعبء الدراسي.
- ج- يستمر توجيه إنذارات متتالية للطلاب إذا ظل المعدل التراكمي له أقل من اثنين (2) نقطة وذلك بحد أقصى خمسة (5) إنذارات يتم بعدها العرض على مجلس الكلية لأخذ القرار اللازم بشأنه.

### الانقطاع عن الدراسة و ضوابط وقف القيد :

- أ- يعتبر الطالب منقطعاً عن الدراسة إذا تغيب أو انسحب من جميع المقررات الدراسية دون عُذر يقبله مجلس الكلية.
- ب- يجوز للطلاب أن ينقطع عن الدراسة بعذر يقبله مجلس الكلية بحد أقصى أربعة فصول دراسية متصلة أو منفصلة خلال فترة الدراسة، ويتم فصله من الكلية إذا انقطع عن الدراسة لفترة أطول من ذلك بدون عُذر يقبله مجلس الكلية ويوافق عليه مجلس الجامعة.

## إجراءات وقف القيد والفصل من الكلية:

- يجوز للطالب أن يتقدم لإيقاف قيده بالكلية طبقاً للشروط والقواعد التي يقرها مجلس الجامعة على أن يكون ذلك لأسباب قهرية يعتمدها مجلس الكلية وفق الشروط التالية:

- أن يتقدم بطلب لتأجيل دراسته قبل بدء الفصل الدراسي الذي يرغب تأجيل الدراسة به مع تقديم العذر لطلب ذلك.
- طلب التأجيل يكون لمدة فصل دراسي واحد، ولا يتجاوز أربعة فصول دراسية منفصلة أو متصلة طوال مدة الدراسة.
- بالنسبة الطلاب الذين تكرر رسوبهم (عامان للمستوى الأول، وثلاثة أعوام للمستوى الثانى والثالث، وأربعة أعوام للمستويين الرابع والخامس) أو تعثرهم أكاديمياً، أو تجاوزوا فى عدد الانذارات أو تجاوزوا أخلاقياً، يتم عرضهم على مجلس الكلية والجامعة لاتخاذ القرار اللازم بشأنه حسب القواعد العامة التى ينظمها قانون تنظيم الجامعات ولائحته التنفيذية ويقر بها المجلس الأعلى للجامعات الخاصة والأهلية.

## نبذة عن مدينة دمياط الجديدة

دمياط الجديدة هي مدينة متكاملة، تم البدء في إنشائها منذ 30 عام، وبرزت في مجالات العلم والطب والصناعة. وتحولت إلى منطقة جذب سياحي هامة؛ حيث شهدت إنجاز عملاق في مجال التطوير من قبل هيئة المجتمعات العمرانية الجديدة خاصة مع افتتاح عدة مشروعات سكنية وخدمية ضخمة في الآونة الأخيرة.

### ما هو موقع مدينة دمياط الجديدة؟

تقع دمياط الجديدة على ساحل البحر المتوسط شمال محافظة دمياط الحالية وعلى بعد 4.5 كم من ميناء دمياط. ويمكن الوصول إلى المدينة بسهولة عن طريق الطريق الدولي الساحلي الذي يربط بين الشرق العربي والغرب العربي مروراً بسيينا.



### ما هو مخطط مدينة دمياط الجديدة؟

- تمتد دمياط الجديدة على مساحة 18 كم مربع.
- من المخطط أن تستوعب مدينة دمياط الجديدة 270 ألف نسمة.
- المدينة محاطة بمساحات خضراء وغابات نخيل وأشجار فاكهة وغيره من المناظر الطبيعية الخلابة.

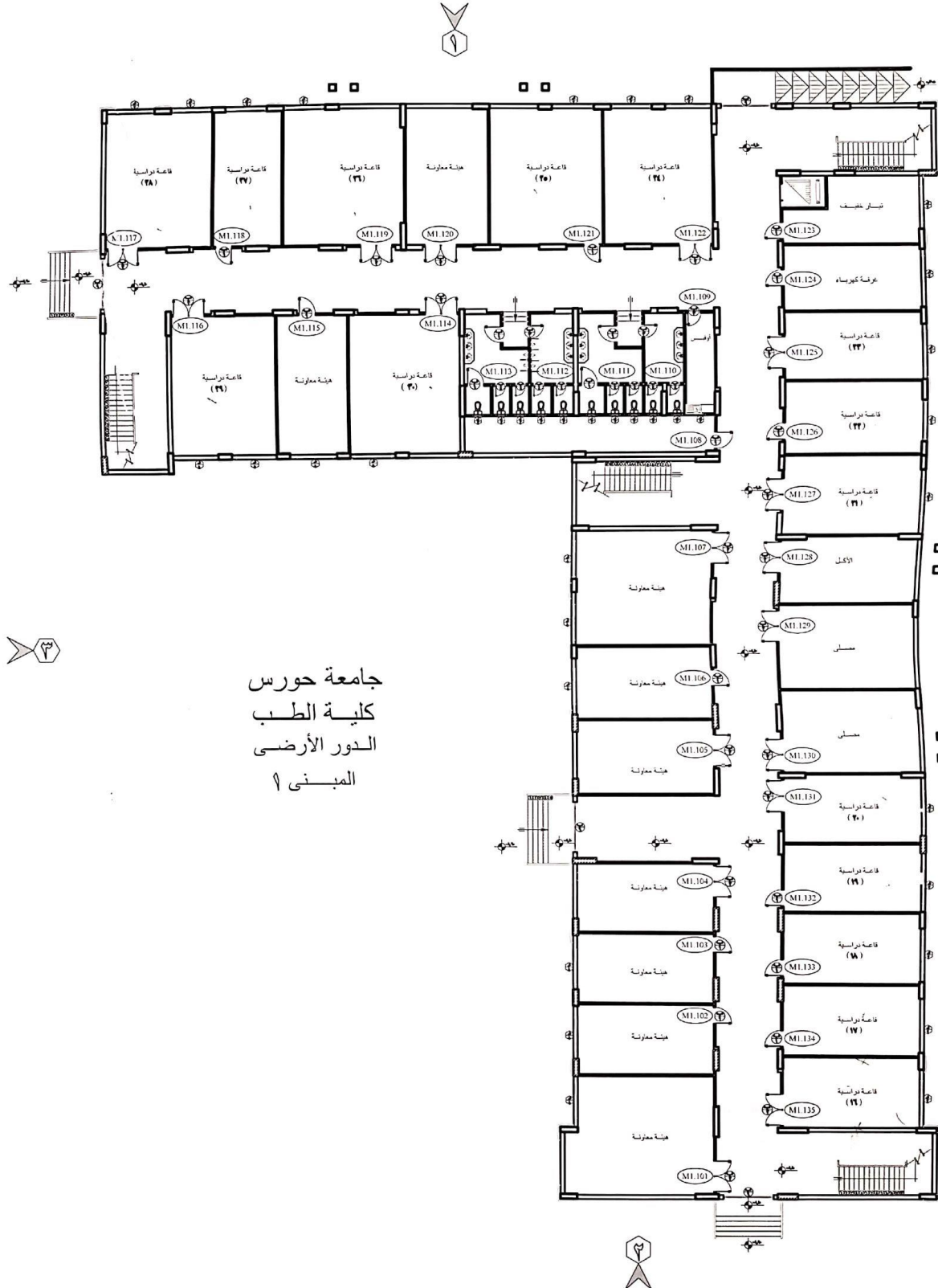
### ما هي خدمات مدينة دمياط الجديدة؟

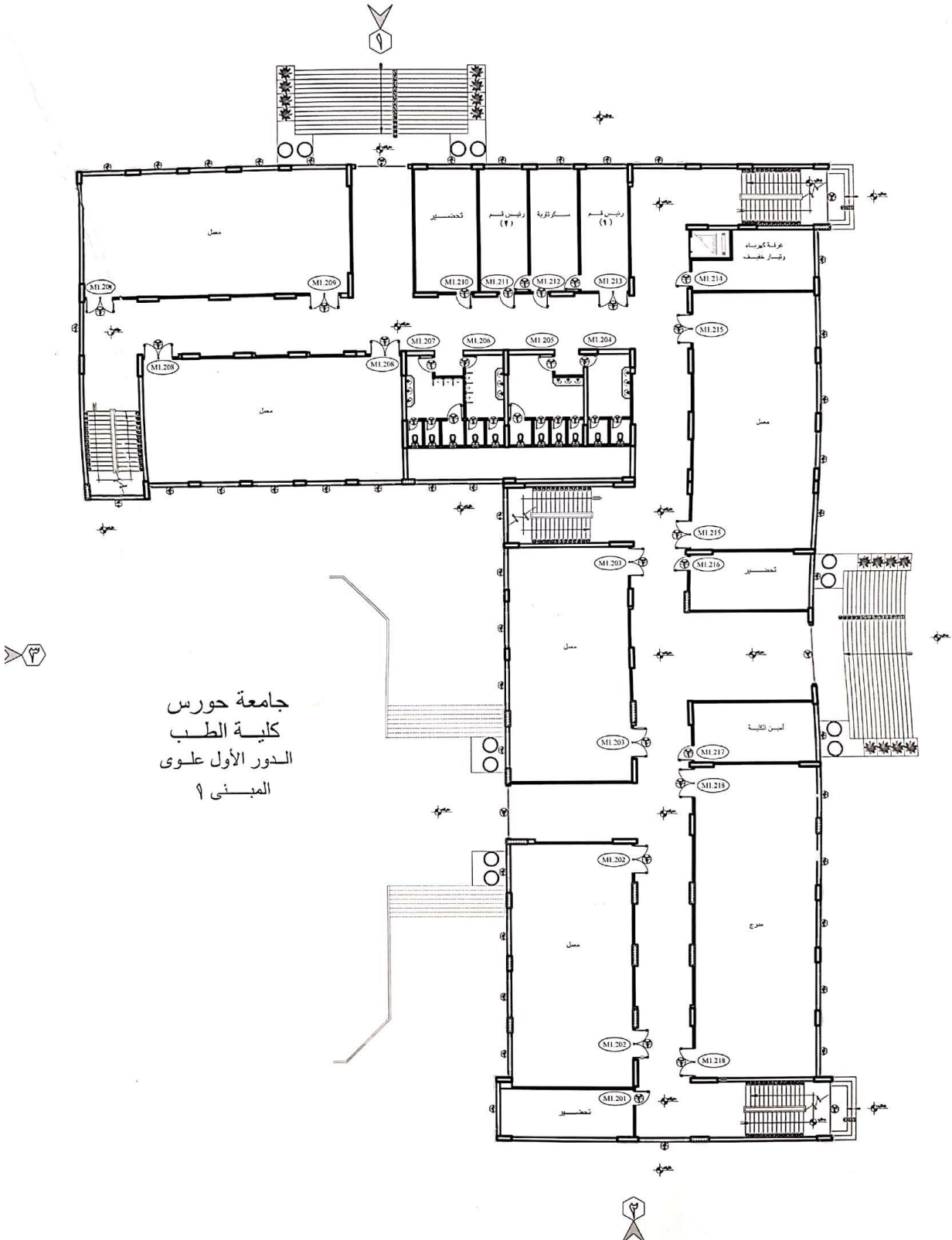
- تم بناء فندق بدمياط الجديدة.
- هايبر ماركت.
- قصر الثقافة.
- نوادي رياضية واجتماعية.
- العديد من المستشفيات مثل: مستشفى دمياط العسكري – مستشفى جامعة الأزهر – مركز طبي – وحدة إسعاف.
- العديد من البنوك مثل: بنك القاهرة – بنك مصر – البنك الأهلي – البنك التجاري الدولي.
- جامعة الأزهر.
- مدارس للتعليم الأساسي.
- شاطئ دمياط الجديدة.

### ما هي أهم مناطق وشوارع دمياط الجديدة؟

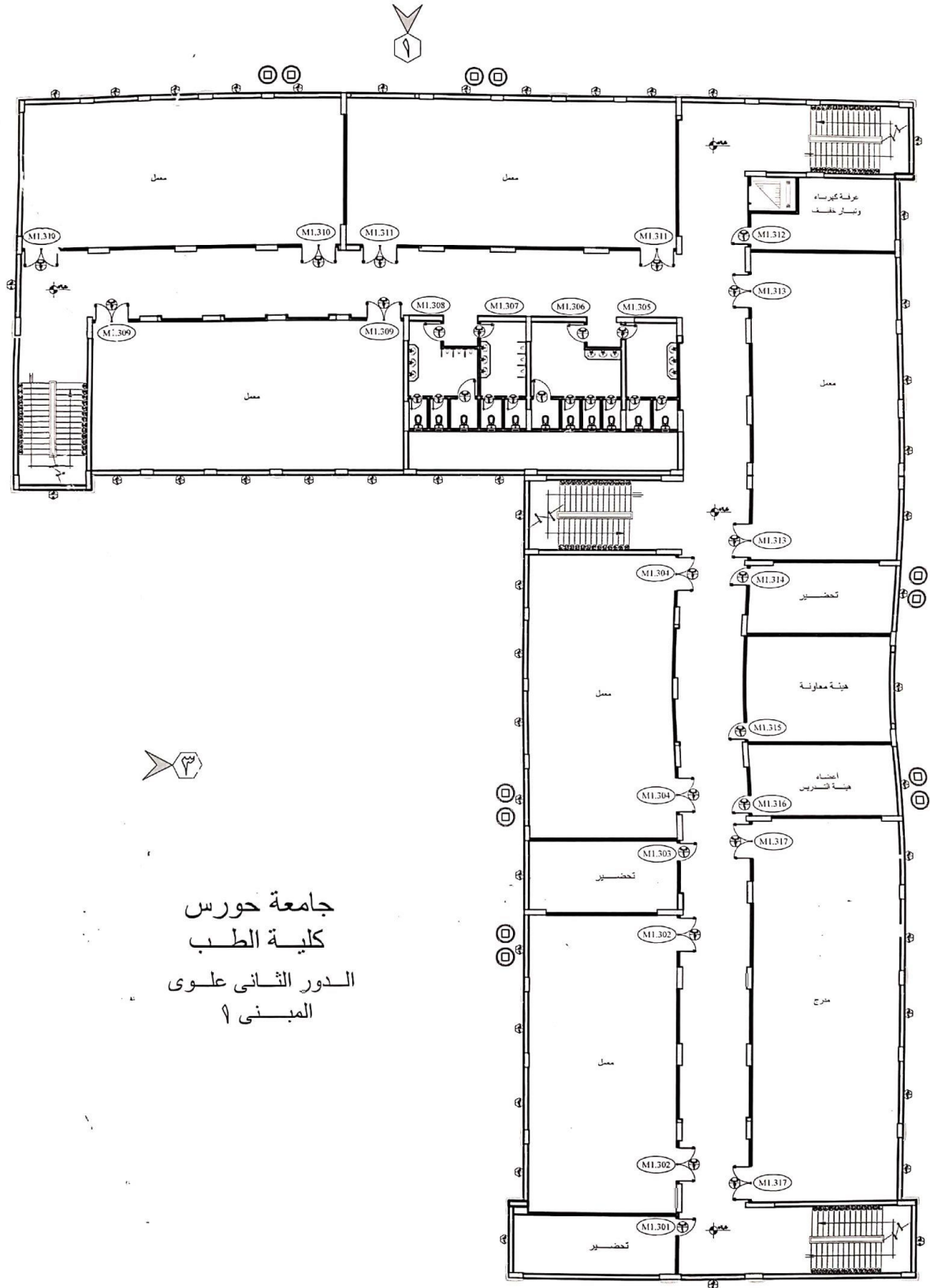
- دمياط الجديدة شارع الصعيدي / شارع حسب الله الكفراوي.
- شارع الجامعة.
- المنطقة المركزية.

## خرائط الكلية

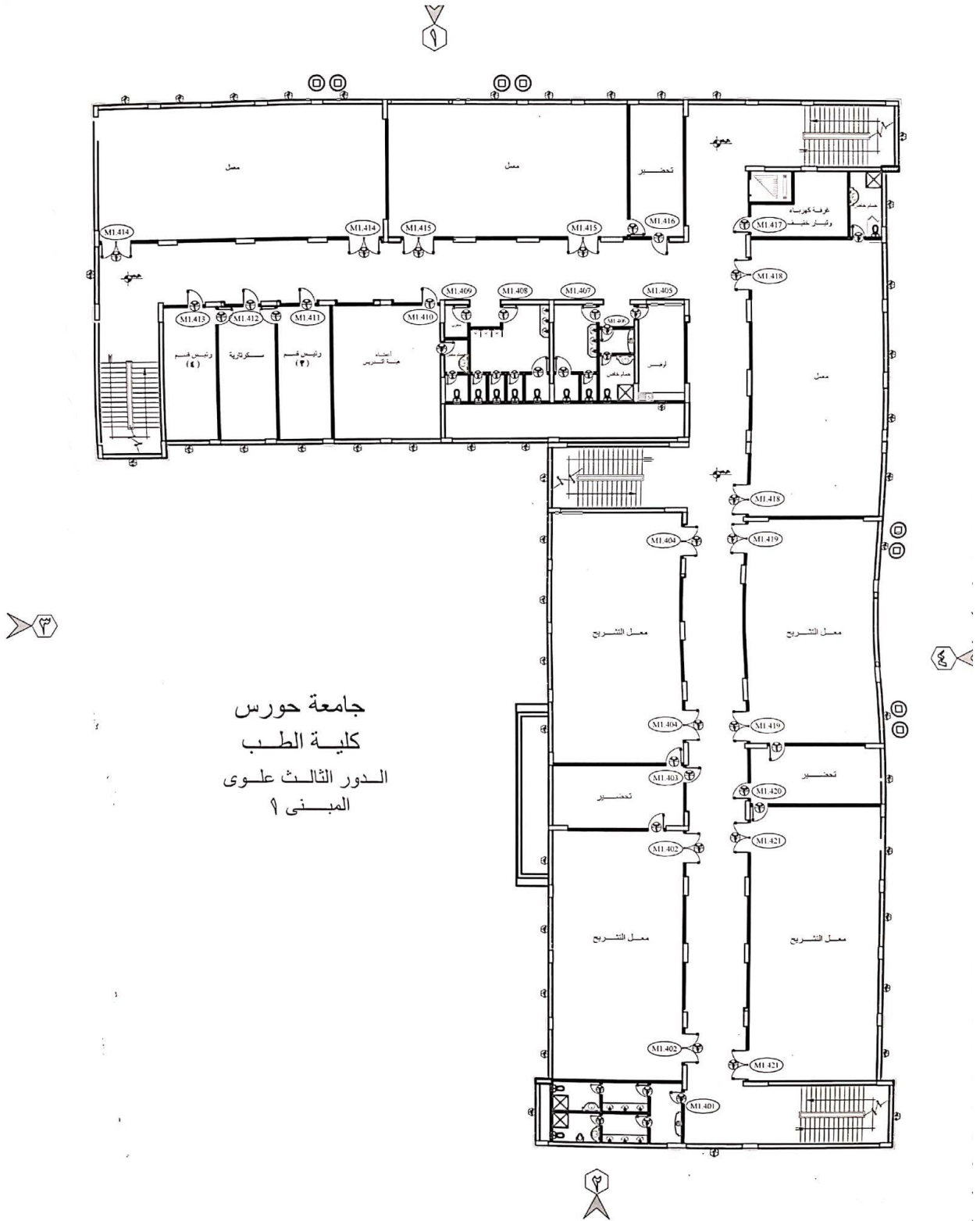




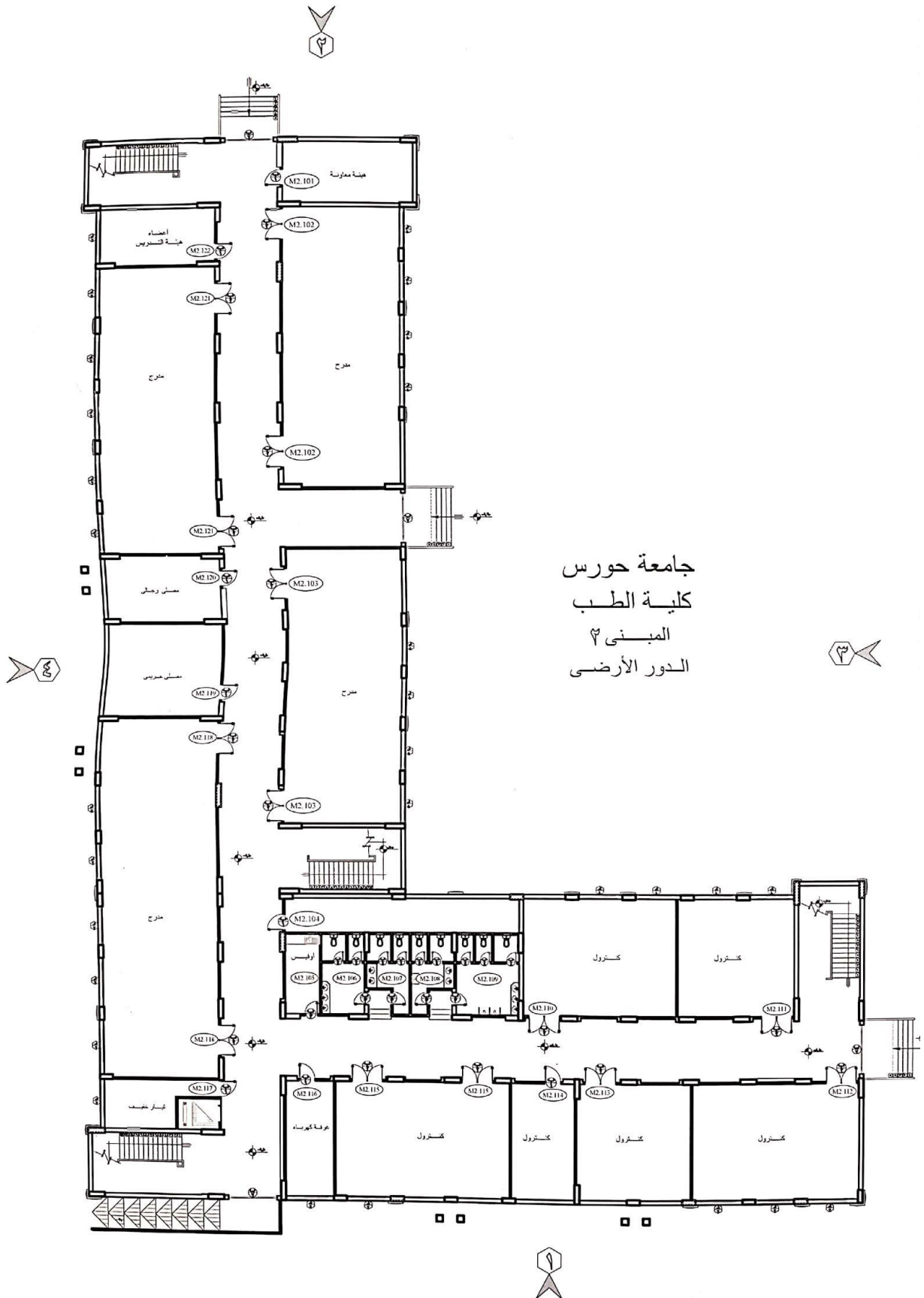


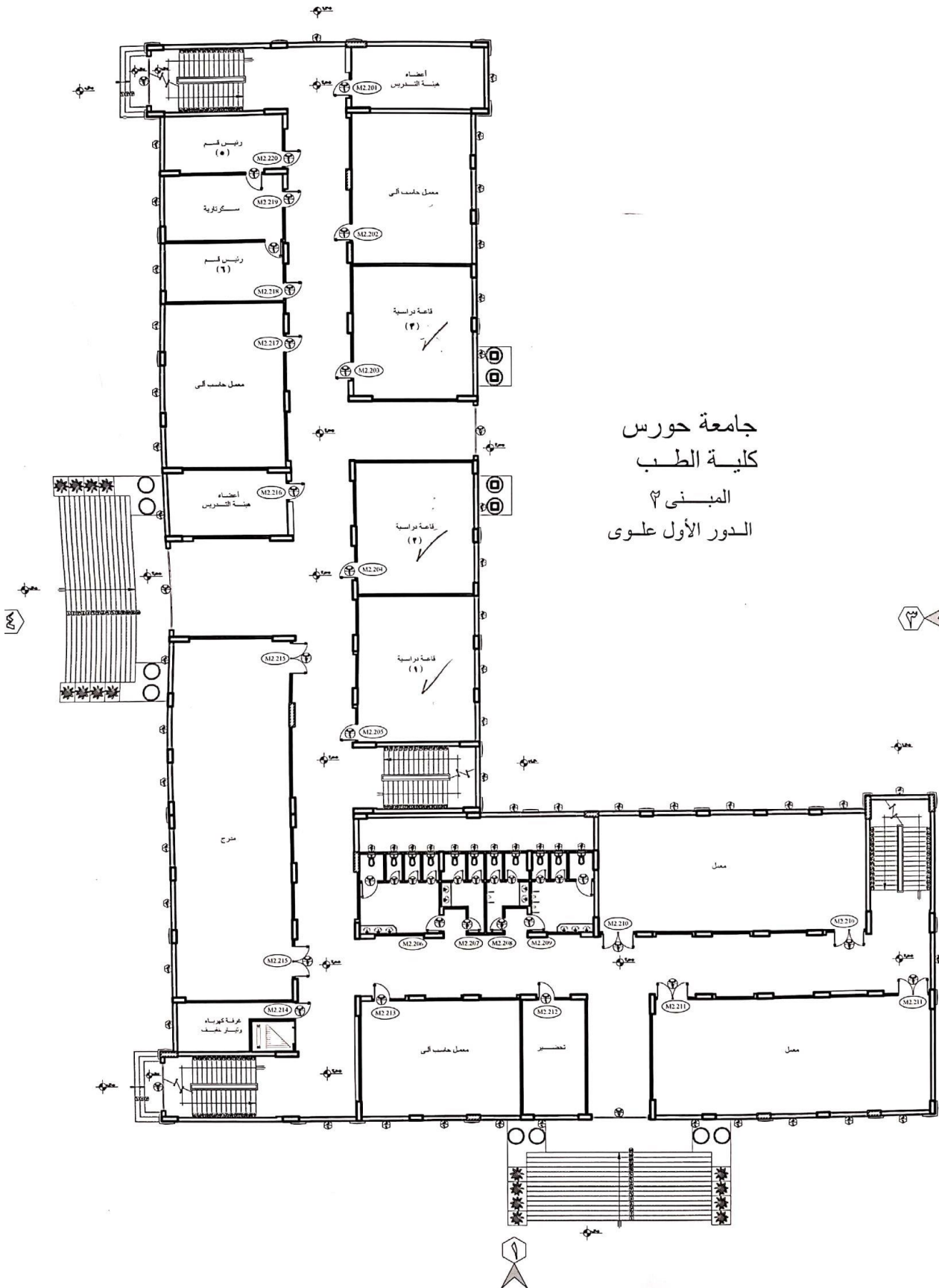


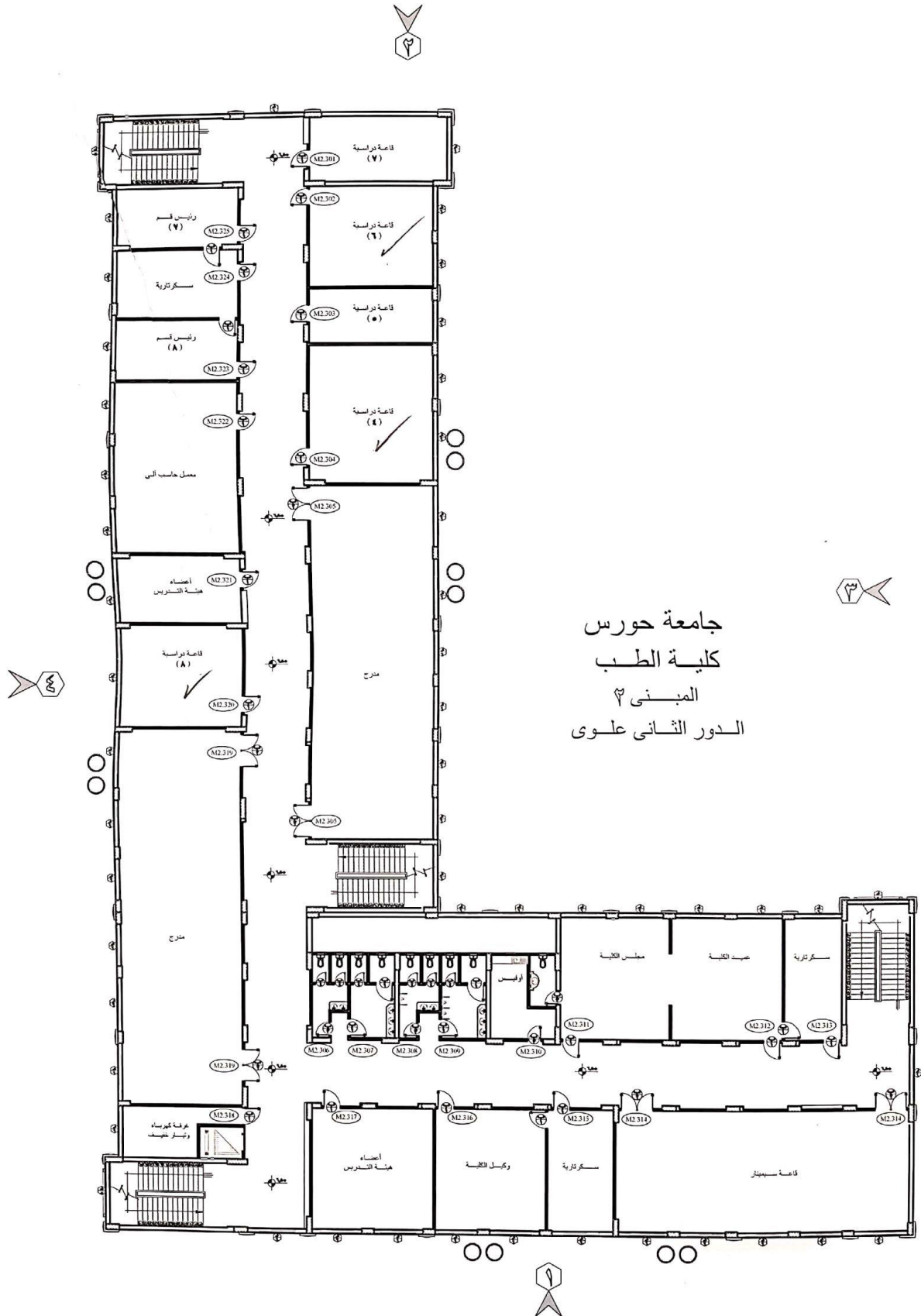
جامعة حورس  
كلية الطب  
الدور الثاني علوى  
المبنى ١



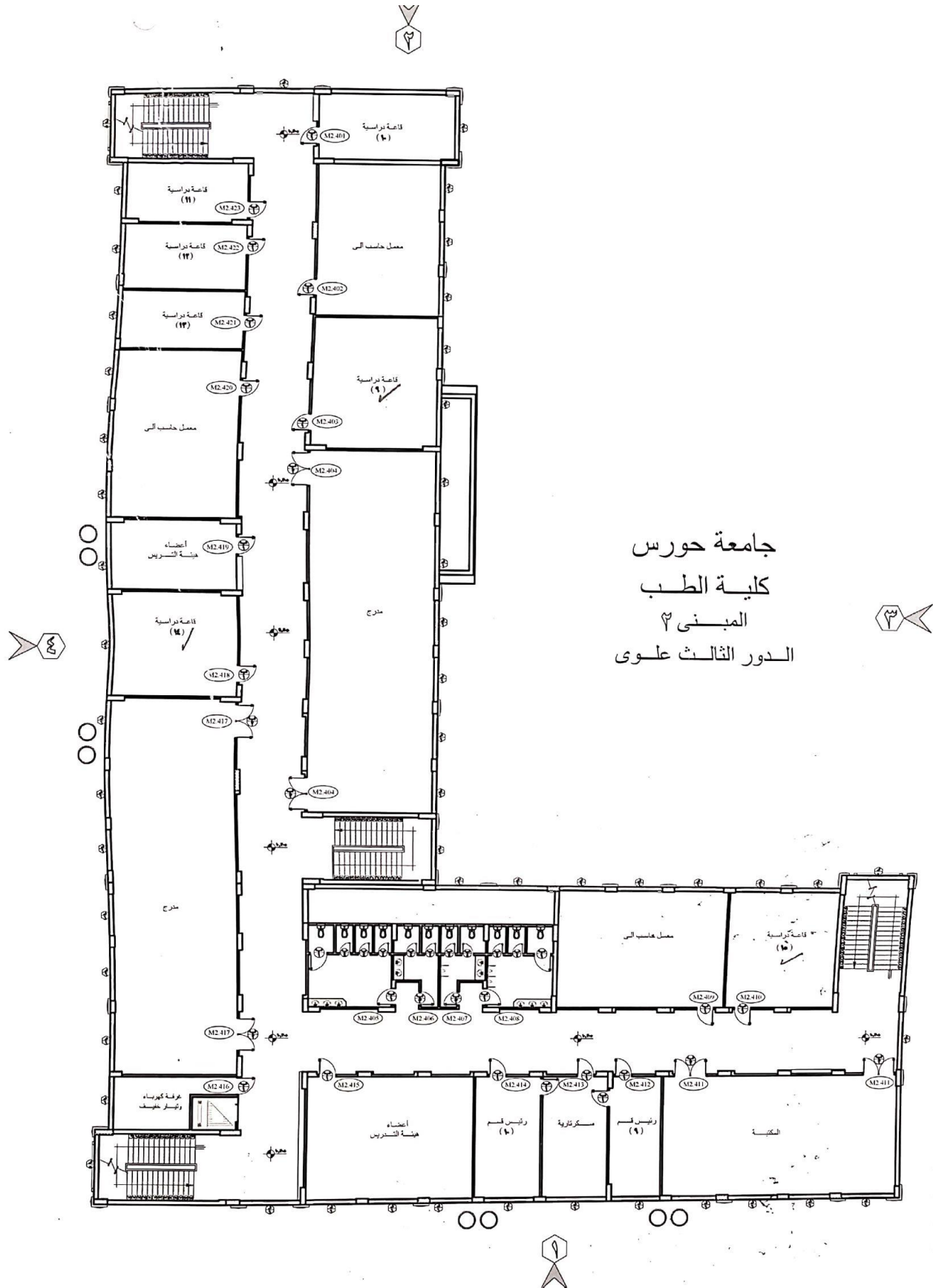
جامعة حورس  
كلية الطب  
الدور الثالث علوى  
المبنى ٩











## الخدمات الطلابية

### خدمات إدارة شؤون الطلاب بالكلية

- 1- استقبال الطلاب الجدد .
- 2- تجهيز استمارة الكشف الطبي .
- 3- الذهاب إلى مقر المراقبة الطبية لإعطاء الطلاب الجدد الاستمارة تمهيدا العملية الكشف الطبي .
- 4- استخراج البطاقات الجامعية لجميع طلاب الكلية بفرقها المختلفة
- 5- تجهيز وعمل قوائم الأسماء مقسمة طبقا للمجموعات .
- 6- عمل جداول لدراسة جميع الفرق .
- 7- تنفيذ طلبات التحويل من وإلى الكلية .
- 8- استخراج أذن الدفع للطلاب لسداد الرسوم الجامعية .
- 9- إنشاء سجلات بيانات الطلاب .
- 10- إنشاء سجلات التجنيد .
- 11- حفظ ملفات الطلاب من يوم دخولهم الكلية وحتى تخرجهم .
- 12- عمل المكاتبات التي تختص بالإدارة على الحاسب الآلي .
- 13- عمل قوائم للأسماء النهائية وأرقام الجلوس .
- 14- عمل جداول الامتحانات بالتنسيق مع رؤساء الأقسام .
- 15- إعداد اللجان وأماكن امتحان الطلاب .
- 16- عمل اللوحات الإرشادية للطلاب على أماكن الامتحان .
- 17- عمل الملاحظة والمراقبة في لجان الامتحان .
- 18- إرسال خطابات لهم وصورة من جداول الامتحان .
- 19- مراجعة النتائج قبل ظهورها .
- 20- تصميم النتائج ووضعها في لوحة الإعلانات للطلبة .
- 21- استخراج ومراجعة جميع المكاتبات التي يحتاجها الطلاب .

## مكتبة الكلية

**المكان :** الدور الثالث علوي بالمبنى الثاني M2.

**مواعيد العمل :** من الثامنة والنصف صباحا وحتى الرابعة عصرا .

**متطلبات الدخول :** كارنية الكلية .

**الرسوم :** مجانا .

**الخدمات :**

- تصفح شبكة الإنترنت .

- الدخول على المكتبة الإلكترونية الخاصة بالكلية والتي تحتوى على مراجع علمية ودوريات في جميع التخصصات .

- تقوم المكتبة بعمل الاشتراكات الخاصة ببنك المعرفة المصرى دون مقابل لجميع الطلاب واعضاء هيئة التدريس وهو المشروع القومي الذي قام السيد رئيس الجمهورية بتدشينه في 14 نوفمبر 2016 ، و يعتبر بنك المعرفة المصرى احد اكبر واشمل بنوك المعرفة الموجودة على مستوى العالم نظرا لما يحتوية من مصادر معرفية وتعليمية وثقافية وبحثية من اكبر دور النشر والانتاج العالمية وبيوت الخبرة المتخصصة ، كما يعتبر احد المشروعات الرائدة على مستوى العالم من حيث الاتاحة على المستوى القومى .

- تتيح المكتبة لجميع الطلاب وأعضاء هيئة التدريس الطباعة من الانترنت وكذلك عمل مسح ضوئي عن طريق احدث اجهزة الاسكانر بحسب ما تسمح به قوانين الملكية الفكرية.

- تتيح المكتبة للباحث لمعرفة محتوى جميع المكتبات على مستوى الجامعات من خلال موقع إتحاد مكتبات الجامعات المصرية .

## خدمة المواصلات

توفر الجامعة أسطول ضخم من الحافلات الفاخرة من و إلى الكلية.

## خدمات المطاعم

يوجد بالكلية و الجامعة عدد من المطاعم و الكافيتيريات المجهزة و المراقبة صحيا.